



РОССИЙСКАЯ КИНОЛОГИЧЕСКАЯ ФЕДЕРАЦИЯ
РОССИЙСКАЯ ФЕДЕРАЦИЯ ЛЮБИТЕЛЬСКОГО
СОБАКОВОДСТВА

Российский Союз Любителей Немецкой Овчарки



МОНОПОРОДНАЯ ВЫСТАВКА (КЧК) НЕМЕЦКАЯ ОВЧАРКА СЕЗОН В ПЕТЕРБУРГЕ - ОСЕНЬ

КАТАЛОГ

26 ноября 2022 г.

Санкт-Петербург

МЕСТО ПРОВЕДЕНИЯ: ЛО, Мурино, Институтский проезд, д.3, КСК «ВИННЕР»

ОРГАНИЗАТОР: РОО КЛС «Лэсси»,
СПб, Ланская ул., 10, л.А, +7 911 710-82-10
club@clublassie.ru, <http://clublassie.ru>

ОРГКОМИТЕТ: О.Алексеева (Председатель), А.Александрова, В.Блажнова

СУДЬЯ: Марко Йовович (Сербия) / Marko Jovovic (Serbia)
Помощник судьи в защитном разделе - Павел Зоркин

Спонсоры выставки



PETS
PRODUCT
RU

Информационный спонсор



ПОЛОЖЕНИЕ О МОНОПОРОДНЫХ ВЫСТАВКАХ НКП «НЕМЕЦКАЯ ОВЧАРКА» РКФ

1. ОБЩИЕ ПОЛОЖЕНИЯ

1.1. Настоящее Положение регулирует порядок организации и проведения зоотехнических мероприятий (монопородных выставок) на территории Российской Федерации в соответствии с требованиями Российской кинологической федерации (РКФ) Международной кинологической федерации (FCI), а также с учетом рекомендаций Всемирного союза владельцев немецкой овчарки (WUSV), специфики и традиций проведения монопородных выставок немецких овчарок в России.

1.2. Все монопородные выставки НКП «Немецкая овчарка» РКФ (далее – НКП) являются публичными мероприятиями, открытыми для зрителей.

1.3. Здоровье и благополучие собак являются абсолютным приоритетом на всех мероприятиях НКП.

1.4. В соответствии со стандартом породы в монопородных выставках НКП принимают участие немецкие овчарки двух типов шерсти – «остевая шерсть с подшерстком» и «длинная остевая шерсть с подшерстком». Экспертиза проводится отдельно в соответствии с типом шерсти, с делением на классы и заводские группы. Присуждаемые оценки и титулы идентичны для каждого типа шерсти.

1.5. Все собаки, заявленные в каталоге, должны быть зарегистрированы во Всероссийской единой родословной книге РКФ, либо в родословных книгах клубов – членов / контрактных партнеров FCI, либо AKC (США), KC (Великобритания), CКС (Канада).

2. ОБЩИЕ ТРЕБОВАНИЯ К ОРГАНИЗАТОРАМ

2.1. Монопородные выставки НКП любого ранга проводятся только общественными кинологическими организациями (далее – КО), имеющими статус юридического лица (одним из видов уставной деятельности которого должно быть «организация и проведение зоотехнических мероприятий») и являющимися членами одной из федераций РКФ и НКП. КО должна иметь расчетный счет, официальный сайт и электронный адрес.

2.2. Выбор места проведения монопородной выставки НКП ограничен обозначенной в Уставе территориальной сферой деятельности КО.

2.3. Организатором монопородной выставки НКП немецкая овчарка может выступать непосредственно НКП.

3. РАНГ ВЫСТАВОК

По своему рангу монопородные выставки НКП делятся на:

3.1. «Победитель НКП года» (ранг ПК) – Главная выставка НКП;

3.2. «Кандидат в Чемпионы НКП» (ранг КЧК).

3.3. Ранг и сроки проведения монопородных выставок, а также организаторы, которым доверено их проведение, утверждаются Президиумом НКП в соответствии с поданными заявками. Президиум НКП может принять решение о присвоении одной из выставок ранга КЧК особого статуса «Кубок НКП» с присуждением оценок «торборное отлично» (с дальнейшим утверждением решения на Выставочной комиссии РКФ).

4. ОГРАНИЧЕНИЯ

4.1. В даты проведения монопородной выставки ранга ПК (Главная выставка НКП) на территории РФ не проводятся никакие другие мероприятия НКП.

4.2. В даты международных выставок РКФ / FCI «Россия», «Кубок Президента РКФ», «Кубок РКФ», «Евразия», «Мемориал А.П. Мазовеца», «Кубок Москвы» монопородные выставки НКП не проводятся.

4.3. В даты проведения всепородной выставки РКФ/FCI ранга CASiB, проведение монопородной выставки НКП в том же населенном пункте возможно только в случае письменного согласия КО, проводящей CASiB.

5. ПОДАЧА ЗАЯВОК НА ПРОВЕДЕНИЕ ВЫСТАВОК

5.1. Предварительные заявки на проведение монопородных

выставок подаются КО в соответствующее региональное отделение НКП до 01 февраля предшествующего года (Приложение 1).

5.2. Региональные отделения НКП должны провести консультации по датам проведения монопородных выставок с соседними регионами и, в случае необходимости, скорректировать их совместно с КО.

5.3. Региональные отделения (и / или КО) должны подать в Президиум НКП информацию о согласованных в результате консультаций датах монопородных выставок до 01 марта предшествующего года.

5.4. КО должны подать в РКФ до 31 марта предшествующего года заявки на проведение монопородных выставок.

6. ПРИГЛАШЕНИЕ СУДЕЙ

6.1. Список судей и помощников судей в защитном разделе для работы на выставках ранга КЧК формируется организатором. Кандидатуры судей и помощников судей в защитном разделе должны быть предварительно согласованы Президиумом НКП.

6.2. Судьи для экспертизы на главной выставке НКП (ранга ПК), а также помощники судей в защитном разделе назначаются Президиумом НКП.

6.3. Для согласования кандидатур судей и помощников судей в защитном разделе на выставки ранга КЧК, организатор должен заранее (но не позднее 6 месяцев для иностранных судей и не позднее 4 месяцев для российских судей до даты монопородной выставки) направить в НКП на согласование кандидатур судей.

6.4. При определении количества судей, приглашаемых для проведения выставки, организатор должен рассчитывать предполагаемую нагрузку таким образом, чтобы она соответствовала требованиям FCI: максимально 80 собак в день на одного судью. В ситуациях форс-мажора или при наличии договоренности между судей и организатором это количество может быть увеличено до 130 собак. В таких случаях требуется письменное согласие судьи на увеличение нагрузки (согласие прилагается к Итоговому отчету по результатам выставки).

6.5. Направляя в НКП заявку на согласование кандидатуры судьи, организатор подтверждает свою готовность выполнять правила по приему судей РКФ / FCI, установленных Положением о сертификатных выставках РКФ.

6.6. Отмена приглашения судьи со стороны организатора возможна только в случае форс-мажора или по взаимной договоренности. Все расходы, понесенные судьей в процессе подготовки к поездке, возмещаются организатором в полном объеме.

6.6. Иностранный судья должен быть заблаговременно проинформирован о правилах проведения монопородных выставок НКП. Это входит в обязанности организатора.

7. ВЫСТАВОЧНЫЕ КЛАССЫ

7.1. С учетом условий, установленных п. 1.4, на монопородных выставках НКП экспертиза проводится в следующих классах:

7.1.1. Класс беби – для собак в возрасте с 4 до 6 месяцев (по желанию организатора).

7.1.2. Класс щенков – для собак в возрасте с 6 до 9 месяцев.

7.1.3. Класс подростков – для собак в возрасте с 9 до 12 месяцев.

7.1.4. Класс юниоров – для собак в возрасте от 12 до 18 месяцев.

7.1.5. Класс молодых собак – от 18 до 24 месяцев.

7.1.6. Открытый класс – для собак от 24 месяцев до 3,5 лет, имеющих подтверждение результатов исследований HD/ED: HD – А, В, С / «normal», «fast normal», «noch zugelassen»; ED – 0, 1 / «normal», «fast normal», «noch zugelassen».

7.1.7. Рабочий класс – для собак старше 24 месяцев, имеющих подтверждение результатов исследований HD/ED: HD – А, В, С / «normal», «fast normal», «noch zugelassen»; ED – 0, 1 / «normal», «fast normal», «noch zugelassen»; имеющих документы об успеш-

ной сдаче рабочих испытаний (ОКД+ЗКС, IGP-ZTP, IGP-V, IGP 1-3, IPO-MR, IPO-R, IHT-TS 1-3 или документ о прохождении специальных испытаний испытаниях для собак ведомственных питомников).

7.1.8. Класс пастушьих собак – для собак старше 24 месяцев, имеющих подтверждение результатов исследований HD/ED: HD – A, B, C / «normal», «fast normal», «noch zugelassen»; ED – 0, 1 / «normal», «fast normal», «noch zugelassen»; имеющих документы об успешной сдаче рабочих испытаний (IHT-TS 1-3). При этом данный класс организуется только на Главной выставке НКП ранга ПК.

7.1.9. Класс ветеранов – для собак старше 8 лет. Оценки в данном классе не присуждаются, производится расстановка в ринге и определение победителя класса.

7.2. Конкурс питомников. Конкурсы питомников проводятся раздельно для каждой разновидности шерсти. Племенные (заводские) группы расставляются судьей по местам.

7.2.1. Представляемые на конкурс питомников заводские группы состоят минимум из 4, максимум – из 5 собак (на выставках ранга КЧК допускается участие в конкурсе питомников заводских групп, состоящих из 3 собак), имеющих одну заводскую приставку, представленных на соответствующей выставке и получивших оценку не ниже «хорошо». Возможно участие в конкурсе питомников собак класса «подростки» по желанию владельцев, в этом случае оценка экстерьера, полученная собакой, не может быть ниже «перспективный».

7.2.2. Собака, прошедшая индивидуальное описание судьи, должна быть представлена в группу питомника по просьбе заводчика. Если же владелец собаки не выполняет просьбу заводчика и не представляет свою собаку в заводскую группу, оценки и титулы, полученные собакой на данной выставке, аннулируются, собака получает оценку «Снята(а) за неспортивное поведение». Собаки классов «беби» и «щенки» в конкурсах не участвуют, собаки классов «подростки» участвуют в конкурсах по желанию владельца и не штрафуются за неучастие.

7.2.3. Собаки, представленные в одной заводской (племенной) группе, должны иметь одинаковый тип шерсти.

7.2.4. Все собаки одной заводской группы должны быть представлены судьей одновременно, как единая группа. Заводчик имеет право представить несколько заводских (племенных) групп.

7.2.5. Заводская группа оценивается по следующим критериям (в скобках указана значимость в процентном отношении):

- единообразие группы (40%);
- качество отдельных собак (40%);
- количество сочетаний родительских пар (20%). Высшая категория сложности сочетаний считается достигнутой, когда заводская группа представлена потомками от 4 отцов и 4 матерей.

7.3. Смотр групп потомков производителей.

На монопородных выставках НКП могут быть представлены группы потомков производителей (смотри производителей). Группы должны состоять минимум из пяти потомков от минимум трех различных матерей. В группу входят потомки производителя обеих разновидностей шерсти. В группе потомков производителя должны быть представлены все собаки старше года, участвующие в данной выставке. Если собака не представлена в группу производителя, оценки и титулы, полученные на данной выставке, аннулируются, собака получает оценку «Снята(а) за неспортивное поведение». Собаки классов «беби» и «щенки» в конкурсах не участвуют, собаки классов «подростки» участвуют в конкурсах по желанию владельца и не штрафуются за неучастие.

Производитель, представивший группу потомков на смотр, может не экспонироваться на данной выставке, а также может не участвовать в самом смотре. Смотр производителя исключает распределение мест между участниками. Судья описывает и комментирует каждую представленную группу.

7.4. Презентация групп потомков производителями.

«Смотр производительницы» – участвуют не менее трех потомков производительницы как минимум от двух кобелей. В группе потомков производительницы должны быть представлены все собаки старше года, участвующие в данной выставке. Если собака не представлена в группу производительницы, оценки и титулы,

полученные на данной выставке, аннулируются, собака получает оценку «Снята(а) за неспортивное поведение». Собаки классов «беби» и «щенки» в конкурсах не участвуют, собаки классов «подростки» участвуют в конкурсах по желанию владельца и не штрафуются за неучастие.

В группу входят потомки производительницы обеих разновидностей шерсти. Производительница, представившая группу потомков на смотр, может не экспонироваться на данной выставке, а также может не участвовать в самом смотре. Смотр производительницы исключает распределение мест между участниками. Судья описывает и комментирует каждую представленную группу.

8. ПРАВИЛА РЕГИСТРАЦИИ НА ВЫСТАВКУ

8.1. Регистрация на монопородные выставки строго обязательна, с внесением участников в каталог.

8.2. При открытии регистрации на выставку на сайте организатора (и других информационных ресурсах) обязательно должна быть опубликована следующая информация:

- дата и место проведения выставки;
 - ранг выставки в соответствии с утвержденным графиком;
 - список приглашенных судей с предварительным распределением по классам;
 - контакты организатора (e-mail, телефон);
 - реквизиты счета для перечисления целевых взносов на организацию и проведение выставки;
 - размеры целевых взносов на организацию и проведение выставки на все периоды регистрации;
 - форма заявочного листа и перечень документов, необходимых для регистрации;
 - ветеринарные правила для участников;
 - дата окончания регистрации (если организатор планирует закончить запись по достижении определенного количества участников, это также должно быть указано в объявлении).
- 8.3. Размеры целевых взносов на каждый период регистрации определяются организатором. НКП рекомендует устанавливать особые тарифы для собак классов «беби», «щенки», «подростки» и «ветераны».

8.4. При регистрации собаки на выставку владелец обязан предоставить:

- заполненную заявку, содержащую кличку собаки, аббревиатуру и номер родословной, № клейма / микрочипа, дату рождения, окрас, тип шерсти, кличку отца, кличку матери, ФИО заводчика, ФИО владельца с указанием места проживания, телефон, e-mail владельца, выставочный класс, в который регистрируется собака;
- копию родословной (запись в классы «беби», «щенки», «подростки» возможна по метрике щенка);
- копию квитанции об оплате целевого взноса.

Для записи в открытый класс дополнительно к вышеперечисленным документам:

- копии документов с результатами исследований на предмет дисплазии: HD – A, B, C / «normal», «fast normal», «noch zugelassen»; ED – 0, 1 / «normal», «fast normal», «noch zugelassen».

Для записи в класс пастушьих собак дополнительно:

- копию рабочего сертификата или рабочей книжки с отметками о сданных испытаниях по IHT-TS 1-3;
- копии документов с результатами исследований на предмет дисплазии: HD – A, B, C / «normal», «fast normal», «noch zugelassen»; ED – 0, 1 / «normal», «fast normal», «noch zugelassen»;
- копию кёркаты (при наличии).

Для записи в рабочий класс дополнительно:

- копию рабочего сертификата или рабочей книжки с отметками о сданных испытаниях по ОКД+ЗКС, IGP-V, IGP-ZTP, IGP 1-3, IPO-MR, IPO-R или документ о прохождении специальных испытаний для собак ведомственных питомников;
- копии документов с результатами исследований на предмет дисплазии: HD – A, B, C / «normal», «fast normal», «noch zugelassen»; ED – 0, 1 / «normal», «fast normal», «noch zugelassen»;
- копию кёркаты (при наличии).

* – При наличии кёркарты другие документы о сданных испытаниях и результатах исследований на предмет дисплазии не требуются.

** – В случае записи на выставку по копии рабочей книжки владелец собаки обязан предоставить копию рабочего сертификата при регистрации участников в день выставки. В случае непредставления рабочего сертификата при регистрации в день выставки собака к участию в выставке не допускается, целевой взнос не возвращается.

8.5. Направляя заявочный лист в оргкомитет выставки, владелец выражает согласие на обработку, хранение и публикацию своих персональных данных в каталоге выставки и в отчетах.

8.6. Датой определения возраста собаки является первый день выставки. Если день рождения собаки совпадает с днем выставки, то владелец вправе самостоятельно решить, в какой класс регистрировать собаку.

8.7. Замена собаки в каталоге возможна до окончания регистрации по медицинским показаниям (при наличии справки от ветеринарного врача).

8.8. Целевой взнос возвращается только в случае гибели собаки (по справке от ветеринарного врача, предоставленной до окончания регистрации) или в случае отмены выставки по вине организатора. В случае отмены выставки по обстоятельствам форс- мажора возможность возврата фактически уплаченных целевых взносов или их части определяется организатором.

8.9. Регистрацию на монопородные выставки НКП рекомендуется закрывать не позднее, чем за 7 дней до даты мероприятия. Не позднее, чем за 3 дня до даты проведения монопородной выставки организатор обязан опубликовать детализированное расписание на сайте КО и направить это расписание судьям с приложением списков зарегистрированных собак по классам, полу и типам шерсти (Приложение 8). Одновременно организатор должен отправить судье бланк «Отчета судьи монопородной выставки» (Приложения 2–1, 2–2, 2–3).

9. КАТАЛОГ ВЫСТАВКИ

9.1. На монопородных выставках НКП «Немецкая овчарка» наличие печатного каталога обязательно. Организатор обязан обеспечить всех участников выставки печатными каталогами. В дополнение к печатному должен быть опубликован полный электронный каталог, но не ранее, чем за два часа до начала судейства в рингах.

Предварительная информация о выставке (расписание, статистика), публикуемая в сети Интернет, не должна содержать ни кличек собак, ни персональных данных владельцев.

9.2. Обложка и титульный лист каталога должны содержать следующую информацию:

- название и логотип РКФ; название и логотип НКП; название КО; название выставки (при наличии); ранг выставки; дата проведения выставки (число, месяц, год); место проведения выставки (населенный пункт).

9.3. Каталог выставки должен содержать следующую информацию:

- полное название КО, проводящей выставку; контакты организатора выставки (телефон, e-mail); список членов оргкомитета выставки (включая председателя оргкомитета); точный адрес места проведения выставки;

- список судей с указанием страны проживания (фамилия и имя зарубежного судьи в обязательном порядке указываются латиницей);

- расписание работы рингов по времени и судьям;

- расписание всех конкурсов;

- правила поведения участников выставки (в случае необходимости);

- перечень экспонентов со сквозной нумерацией, начинающейся с № 1, без пропусков, по полу (сначала все кобели, затем все суки) и классам (по возрастанию, от беби до ветеранов), раздельно по типам шерсти.

9.4. Полные каталожные данные каждой собаки должны включать: № по каталогу, кличку собаки, № родословной, № клейма / микрочипа, дату рождения, окрас, кличку отца, кличку матери; в классах, где это предусмотрено: результаты исследований HD/ED, отметки о сданных испытаниях по дрессировке, наличие кёрнунга, Ф.И.О. заводчика, Ф.И.О. владельца с указанием населенного пункта / страны проживания.

9.5. Собаки, отсутствующие в каталоге, не допускаются к экспертизе, за исключением случаев технических ошибок оргкомитета. В случае если владелец предоставил в оргкомитет подтверждение своевременной регистрации и оплаты, собака вносится в дополнительный список и получает каталожный номер, продолжающий нумерацию каталога (независимо от выставочного класса), а организатор сдает отчет с приложением объяснительной записки по поводу допущенных ошибок.

9.6. Диплом участника выставки должен содержать следующие данные: логотип РКФ; логотип НКП; название КО, проводящей выставку; ранг выставки; дата проведения выставки (число, месяц, год); место проведения выставки (населенный пункт); порода; кличка; класс; номер по каталогу; владелец (фамилия, инициалы); оценка; титул; судья (подпись, расшифровка подписи).

9.7. Помимо установленного целевого взноса в РКФ, организатор должен оплатить целевой взнос в НКП за обработку результатов выставки. Размер, порядок и сроки оплаты этого взноса устанавливается Президиумом НКП.

10. ТЕХНИЧЕСКИЕ ТРЕБОВАНИЯ К ОРГАНИЗАЦИИ ВЫСТАВКИ

10.1. Монопородные выставки НКП «Немецкая овчарка», как правило, проводятся на открытых площадках с максимально ровной поверхностью и покрытием, в том числе искусственным, исключающим травматизм собак (предпочтительно ровное травяное покрытие), в ринге достаточного размера (периметром не менее 100 метров). В холодное время года рекомендуется проведение мероприятия в закрытом, хорошо проветриваемом и отапливаемом помещении, если все остальные требования выполнены.

10.2. В ринге обязательно наличие тентов, палаток или навесов, позволяющих укрыться от дождя или солнца. Организатор обязан заблаговременно позаботиться о наличии туалетов для участников выставки, мест для выгула собак и свободного доступа к питьевой воде для собак.

10.3. Организатор должен обеспечить средства для уборки за собаками.

10.4. Организатор обязан обеспечить судью и ринговую бригаду необходимым оборудованием для качественного судейства: ростометром, сканером для считывания микрочипов, стартовым пистолетом (калибром не более 6 мм), щитом для измерения роста собак, микрофоном или громкоговорителем, а также предоставить участникам нагрудные стартовые номера.

10.5. Для иностранных судей организатор обязан пригласить переводчиков со знанием кинологической терминологии.

10.6. Организатор обязан обеспечить присутствие ветеринарного персонала на выставке.

10.7. НКП рекомендует приглашать на выставку фотографов. Для работы в ринге фото- / видеокорреспондент должен заблаговременно (не позднее срока окончания регистрации на выставку) подать заявку организаторам для получения аккредитации. В случае отказа в аккредитации организатор должен направить заявителю мотивированное пояснение. Аккредитованный фото- / видеокорреспондент может работать в ринге, не создавая помех судье. Он не имеет права выставлять своих собак или участвовать в качестве проводника (хендлера) собаки на выставке, на которой он является аккредитованным фото- / видеокорреспондентом.

10.8. Руководитель КО, проводящей выставку, председатель и члены оргкомитета выставки, стажеры, а также технический персонал (переводчики, члены ринговых бригад и т.п.), участвующие в проведении выставки, не имеют права регистрировать на данную выставку собак, принадлежащих им на правах собственности, совладения или аренды, или собак, которые живут вместе с ними или с членами их семей, а также выступать в роли проводника (хендлера) любых собак.

10.8. Руководитель КО, проводящей выставку, председатель и члены оргкомитета выставки не имеют права выступать в роли судей ни при каких обстоятельствах, за исключением форс-мажора.

11. ТРЕБОВАНИЯ К УЧАСТНИКАМ ВЫСТАВКИ

11.1. К участию в монопородных выставках НКП допускаются собаки:

- соответствующие требованиям, указанным в п. 1.5, имеющие документы, указанные в п. 8.4;

- имеющие четко читаемое клеймо и / или микрочип; для собак, рожденных в РФ, обязательно наличие клейма на коже (как правило, в правой ушной раковине); наиболее желательный вариант – наличие клейма и микрочипа;

- не имеющие внешних признаков болезней;
- не имеющие дисквалификации в виде запрета на участие в племенной и выставочной деятельности;
- не находящиеся в собственности лиц, имеющих действующие дисквалификации с запретом на участие в выставках и племенной деятельности;

- для сук действуют следующие ограничения: запрещается участвовать в монопородных выставках НКП сукам позднее 42-го дня после вязки и кормящим сукам ранее 70-го дня после рождения щенков.

11.2. Любые действия (со стороны владельцев, организаторов, судей и иных лиц, находящихся на территории выставки), которые могут быть расценены как нарушение принципа ответственного отношения к животным, указанного в п.1.3, влекут за собой санкции НКП и РКФ вплоть до дисквалификации.

11.3. На каждую собаку, участвующую в выставке, должны быть оформлены ветеринарные сопроводительные документы. Собаки, не прошедшие ветеринарный контроль, к участию в выставке не допускаются.

11.4. Выгул собак осуществляется строго в отведенных для этого местах. Каждый участник выставки обязан иметь при себе и применять средства для уборки за своей собакой на всей территории выставки. Собаки на всей территории мероприятия, включая места для выгула, должны находиться на пристегнутом поводке.

11.5. На выставках любого ранга запрещается:

- надевать на собак на всей территории мероприятия строгие ошейники, ошейники и цепочки с шипами, электронные ошейники и их муляжи;

- выставлять собак в шлейках, намордниках;
- использовать ультразвуковые устройства на всей территории мероприятия;

- находиться в ринге без разрешения судьи;
- находиться без собаки и привлекать внимание собаки любым способом в ринговом коридоре или внутри ринга;
- участникам ринга покидать его без разрешения судьи.

11.6. К случаям жестокого отношения также относится оставление собаки в некомфортных либо опасных для ее здоровья условиях, в том числе на прилегающей к выставке территории, например на парковке. При поступлении информации о закрытых в салоне автомобиля животных (особенно без обеспечения доступа воздуха в салон и вентиляции) оргкомитет выставки обязан принять экстренные меры для спасения собаки вплоть до вызова полиции.

11.7. Все находящиеся на территории выставки участники, персонал и зрители должны соблюдать чистоту и порядок, выполнять правила санитарии, ветеринарии и противопожарной безопасности.

12. СУДЬИ ВЫСТАВКИ

12.1. Приглашение судей и помощников судей в защитном разделе на монопородную выставку осуществляет организатор выставки. Максимальная нагрузка на судью определяется п. 6.4 настоящего Положения; максимальная нагрузка на помощника судьи в защитном разделе составляет 25 собак в день.

12.2. Судья не вправе:

- регистрировать принадлежащих ему собак, экспонировать каких бы то ни было собак на выставке, где он заявлен в качестве судьи;

- судить собаку, которая находится или в период, закончившийся менее чем за шесть месяцев до выставки, находилась во владении, совладении, аренде либо на попечении у него лично, у его супруга (супруги), партнера, члена его семьи или иного лица, проживающего с ним совместно;
- судить собаку, заводчиком которой он является по докумен-

там, ранее, чем через шесть месяцев с момента ее передачи новому владельцу.

12.3. На выставках, где судья не проводит экспертизу, он вправе экспонировать только тех собак, заводчиком, владельцем либо совладельцем которых является он лично, его супруг(а), его партнер, член его семьи или иное лицо, проживающее с ним совместно.

12.4. Помощник судьи в защитном разделе не вправе:

- регистрировать принадлежащих ему собак, экспонировать каких бы то ни было собак на выставке, где он заявлен в качестве помощника судьи в защитном разделе;
- работать на выставке, где зарегистрированы собаки, которые находятся или в период, закончившийся менее чем за шесть месяцев до выставки, находились во владении, совладении, аренде у него лично, у его супруга (супруги), партнера, члена его семьи или иного лица, проживающего с ним совместно.

12.5. Помощник судьи в защитном разделе (далее по тексту – помощник) должен показать корректную работу, позволяющую собаке продемонстрировать ее возможности в защитной службе.

Помощник должен быть экипирован в защитную одежду, состоящую из специальных брюк и куртки. Обувь помощника должна быть приспособлена к сезонным погодным условиям и покрытию (быть устойчивой и не скользить). В работе помощник использует защитный рукав и мягкий стек.

Помощник действует в строгом соответствии с инструкциями и указаниями судьи. Помощник должен всегда дать собаке шанс сделать хорошую хватку на тех элементах, где хватка оценивается. Там, где оценивается способность собаки держать давление, помощник должен оказывать правильное давление. Помощник должен стремиться работать со всеми собаками единообразно.

12.6. На монопородных выставках НКП ранга КЧК допускается присутствие в ринге не более двух стажеров. Присутствие стажеров должно быть заранее согласовано с судьей и организатором мероприятия, их фамилии должны быть внесены в каталог выставки. Стажер не может участвовать в выставке, где он проходит стажировку, ни в каком другом качестве. На Главной выставке НКП ранга ПК присутствие стажеров ни в ринге, ни на проверке поведения не допускается.

12.7. Течение 14 дней по окончании монопородной выставки судья должен отправить на электронную почту НКП «Отчет судьи монопородной выставке» (Приложение 2).

13. ОЦЕНКИ И ТИТУЛЫ

13.1. На монопородных выставках НКП в классах собак до года племенные оценки не присуждаются. Собаки оцениваются с точки зрения соответствия их развития возрасту, с точки зрения поведения и общего уровня породности. Рекомендуется больше времени уделять индивидуальному осмотру. При проверке в движении и расстановке в ринге необходимо соблюдать соразмерность нагрузки возрасту представляемых собак.

В классах «беби», «щенки», «подростки» могут присуждаться следующие оценки:

- «очень перспективный» (ОП) – присуждается собакам, чье поведение, анатомическое строение и внешний вид полностью соответствует стандарту и возрасту; допускаются незначительные отклонения в части анатомического строения;
- «перспективный» (П) – присуждается собакам с заметными отклонениями в анатомии или уровне развития;

- «неперспективный» (НП) – присуждается собакам, которые имеют серьезные недостатки (пороки), являющиеся основанием для последующего запрета на племенное использование.

13.2. На монопородных выставках НКП в классах собак старше 12 месяцев в зависимости от уровня породности, типа, анатомического сложения, кондиции, поведения, общего состояния и других факторов присуждаются следующие оценки:

- «отличный» (отл.) – присуждается собакам в рабочем классе, максимально приближенным к идеалу породы, с ярко выраженным половым типом, которые представлены в отличной кондиции, демонстрируют уверенное и непринужденное поведение, равнодушное отношение к выстрелу и на проверке поведения получили оценку «выражено»; является высшей оценкой для

собак пастушьего класса на Главной выставке НКП (ранга ПК);

- «очень хорошо» (оч. хор.) — является высшей оценкой в классе юниоров, молодых собак и открытым классе; присуждается собакам, обладающим ярко выраженными, типичными для породы признаками, с выраженным половым типом, которые представлены в отличной кондиции, демонстрируют уверенное и непринужденное поведение, равнодушное отношение к выстрелу; в рабочем классе присуждается собакам, имеющим незначительные отклонения в анатомическом строении, а также собакам, прошедшим проверку поведения на оценку «имеется»;
- «хорошо» (хор.) — присуждается собакам, обладающим основными признаками породы, но имеющим серьезные недостатки или пороки;
- «удовлетворительно» (уд.) — присуждается собакам, соответствующим породе, но не обладающим общепринятыми характеристиками, тем, чье физическое состояние оставляет желать лучшего, или имеющим несколько пороков; также может присуждаться собакам, которые в день выставки продемонстрировали недостаточно уверенное и непринужденное поведение;
- «недостаточно» (нед.) — присуждается собакам, прошедшим проверку поведения на оценку «недостаточно»;
- «дисквалификация» (дискв.) — присуждается собакам, чей тип или поведение не отвечают требованиям стандарта, имеющим дисквалифицирующие пороки; эта оценка присуждается также собакам, показавшим бязнь выстрела в соответствии с п. 15.2 настоящего Положения, и за выход из-под контроля на проверке поведения в соответствии с п. 15.5.2 (б);
- «без оценки» (б/о) — присуждается собакам, которые не смогли закончить выставку и были сняты владельцами по состоянию здоровья с разрешения судьи, а также собакам, не прошедшим проверку поведения с формулировкой «недостаточно управляемости».

13.3. На Главной выставке НКП (ранга ПК), а также на «Кубке НКП» может присуждаться оценка «отборное отлично» в лидирующих группах рабочих классов кобелей и сук:

- «отборное отлично» (отб. отл. / VA) — может присуждаться собакам лидирующей группы рабочих классов, получивших оценку «отлично» и отвечающим следующим требованиям: произошли от родителей, имеющих кёрнуг, их происхождение подтверждено тестом ДНК (до 01.01.2023 сданный собакой тест ДНК приравнивается к подтвержденному), имеют результаты исследований HD/ED A, B и 0 или «normal»/«fast normal», имеют действующий кёрнуг с оценкой TSB «выражено», имеют зубную систему без замечаний; для получения данной оценки справки НКП об утере зуба к рассмотрению не принимаются.

13.4. Решение об оценке и месте в ринге в отношении собак, имеющих справки НКП о частичном повреждении или полном отсутствии зуба в результате травмы, принимает судья в ринге (за исключением оценки «отборное отлично»).

Регламент выдачи справок, подтверждающих утерю собакой зуба, утверждается Президиумом НКП.

13.5. В зависимости от ранга монопородной выставки НКП и по усмотрению судьи могут быть присуждены следующие титулы:

13.5.1. «Победитель НКП года» (ПК) присуждается на Главной выставке НКП победителям рабочих классов кобелей и сук при условии присуждения оценки «отборное отлично».

13.5.2. «Юный победитель НКП года» (ЮПК) присуждается на Главной выставке НКП победителям (кобелям и сукам) классов юниоров и молодых собак.

13.5.3. «Кандидат в Чемпионы НКП» (КЧК):

- на Главной выставке НКП (ранга ПК) присуждается кобелям и сукам, получившим в рабочем классе оценку «отборное отлично» (кроме победителей класса);

- на выставках ранга КЧК присуждается победителям рабочих классов сук и кобелей, получивших оценку «1-е отлично» при условии наличия действующего кёрнуга.

13.5.4. «Кандидат в Юные чемпионы НКП» (ЮКЧК):

- на Главной выставке НКП (ранга ПК) присуждается кобелям и сукам, занявшим вторые места в классах юниоров и молодых;
- на выставках ранга КЧК присуждается победителям, сукам и кобелям, в классах юниоров и молодых собак.

13.5.5. «Сертификат соответствия» (СС): является резервным титулом, может присуждаться на монопородных выставках НКП:

- на Главной выставке НКП (ранга ПК) присуждается кобелям и сукам, получившим в рабочем классе оценку «1-е отлично» (при условии присуждения оценки «отборное отлично»), при условии наличия действующего кёрнуга;

- на выставках ранга КЧК вице-победителям рабочих классов сук и кобелей (получившим оценку «2-е отлично») при условии, что собака претендовала на получение основного титула и составила сильную конкуренцию победителю, при условии наличия действующего кёрнуга.

13.5.6. «Юниорский сертификат соответствия» (ЮСС): является резервным титулом, может присуждаться на монопородных выставках НКП:

- на Главной выставке НКП (ранга ПК) присуждается кобелям и сукам, занявшим третьи места в классах юниоров и молодых;

- на выставках ранга КЧК присуждается вице-победителям, сукам и кобелям, в классах юниоров и молодых собак (получившим оценку «2-е очень хорошо») при условии, что собака претендовала на получение основного титула и составила сильную конкуренцию победителю.

13.5.7. «Ветеран-кандидат в Чемпионы НКП» (ВКЧК) может присуждаться на выставке любого ранга победителям классов ветеранов сук и кобелей при наличии кёрнуга.

13.5.8. Присуждение любых титулов не является обязательным, решение о присуждении титулов находится полностью в компетенции судьи.

13.5.9. Сравнение победителей классов кобелей и сук, любые другие конкурсы (кроме указанных в данном Положении), а также награждение их победителей и призеров могут проводиться по решению организатора выставки. При этом все конкурсы, проведенные по инициативе организатора, являются неофициальными.

14. ПРОЦЕДУРА СУДЕЙСТВА

14.1. Главным лицом в ринге является судья. Судья самостоятельно, руководствуясь исключительно требованиями стандарта породы, принимает решения относительно оценки, расстановки и присуждения титулов собакам.

14.2. Судья единолично проводит индивидуальный осмотр и делает описание, а затем производит полную расстановку ринга с присуждением оценки каждой собаке. Индивидуальный осмотр начинается с обязательной идентификации собаки, которая является частью проверки ее поведения. При индивидуальном осмотре может проводиться измерение высоты в холке, глубины груди и др. После окончания экспертизы каждого класса судья должен прокомментировать оценки и расстановку. Для идентификации собак, осмотра семенников и зубной системы, помимо основного судьи, могут дополнительно привлекаться помощники, которые являются судьями, признаваемыми РКФ / FCI, информация о них должна быть отражена в каталоге выставки. В случае привлечения помощников для проведения идентификации собак, контроля зубной системы и семенников у кобелей судья должен лично проверить зубную систему у собак лидирующей группы ринга после окончательной расстановки.

14.3. Допустимое снаряжение для участия собаки в индивидуальном описании и последующей расстановке — металлическая цепочка разрешенного вида (Приложение 4) соответствующего размера и поводок.

14.4. Собаки, прошедшие индивидуальное описание, должны быть представлены в ринг для участия в окончательной расстановке. Собаки, покинувшие ринг без разрешения судьи, могут получить оценку «Снят(а) за неспортивное поведение», служащую основанием для дальнейших санкций в виде запрета на участие в мероприятиях НКП / РКФ на определенный срок (подобные санкции могут быть наложены решением Выставочной комиссии РКФ по ходатайству НКП).

14.5. Если собака после прохождения индивидуального описания получила травму, почувствовала себя плохо или заболела, владелец собаки может обратиться к судье для получения разрешения снять собаку по состоянию здоровья. Такая собака может быть освобождена от дальнейшего участия в выставке с

разрешения судьи.

14.6. На монопородных выставках НКП запрещено использование косметических и других средств с целью изменения цвета и качества шерсти или внешнего вида собаки. Запрещено использование медицинских, ветеринарных и любых других препаратов в качестве допинга.

14.7. Для мотивации и подыза собак запрещено использование радиопередатчиков, ультразвуковых приборов, громкоговорителей, пистолетов всех видов, петард и других аналогичных шумовых приборов, а также защитных рукавов и хлыстов. Собаки должны быть представлены в ринг только на цепочках разрешенного вида (в соответствии с Приложением 4), застегнутых с фиксацией длины.

14.8. Участники выставки (проводники / хендлеры и владельцы собак) обязаны демонстрировать спортивное поведение и неукоснительно выполнять распоряжения судьи и ринговой бригады. Невыполнение указаний судьи может повлечь за собой санкции от потери места в ринге и снижения оценки собаки до отстранения от участия и последующей дисквалификации проводника (хендлера) и / или владельца собаки. За незачищенное поведение по отношению к судье или члену ринговой бригады владелец или хендлер также могут быть отстранены от участия с последующей дисквалификацией.

14.9. Протесты на судейство не принимаются, мнение судьи является окончательным и неоспоримым. Если участник выставки усматривает в действиях судьи или организаторов нарушения Положения о сертифицированных выставках РКФ и / или настоящего Положения, он может обратиться с жалобой в Президиум НКП и / или на Выставочную комиссию РКФ, но не позднее чем через 14 дней после выставки.

14.10. Участники, опоздавшие в ринг, к судейству не допускаются.

14.11. Владелец собаки фактом оплаты участия в выставке, проводник собаки (хендлер) фактом выхода в ринг для предоставления собаки на экспертизу, судьи, помощники судей в защитном разделе и представители ринговой бригады фактом выхода в ринг для проведения экспертизы и другие участники фактом своего присутствия на публичном мероприятии – подтверждают свое согласие на осуществление фото- и видеосъемки себя лично и представленной на экспертизу собаки, а также дают свое согласие на публикацию полученных изображений в средствах массовой информации и на любое другое (не противоречащее действующему законодательству) использование этих изображений по усмотрению организатора выставки и НКП.

14.12. За жестокое обращение с собакой, незачищенное поведение на выставке, спровоцированные драки собак и покусы, а также за нарушение любого из условий, перечисленных в пунктах 11.4–11.6, 14.5–14.7 настоящего Положения, – по заявлению судьи, членов ринговой бригады или организатора Президиум НКП вправе принять решение о дисквалификации владельца собаки и / или проводника (хендлера) собаки на всех мероприятиях НКП на определенный срок с направлением соответствующего ходатайства в Выставочную комиссию РКФ.

14.13. На монопородных выставках НКП всех рангов производится награждение победителей и призеров классов. Количество наградных мест в каждом классе должно определяться организатором выставки соразмерно количеству участников. Организатор выставки обязан обеспечить для всех участников наградные дипломы и призовой фонд для награждения победителей и призеров рингов.

15. ПРОВЕРКА ПОВЕДЕНИЯ

15.1. Судья оценивает характер и поведение собаки на всем протяжении выставки. Собака должна продемонстрировать характер и поведение, соответствующее стандарту породы, должна быть уравновешенной, непризужденной, продемонстрировать уверенность, крепкую нервную систему, доброжелательность и благонаравность. Любые серьезные отклонения в поведении собаки могут служить основанием для снижения оценки вплоть до дисквалификации с данного мероприятия.

15.2. Проверка отношения к выстрелу:

Во всех выставочных классах собак старше 12 месяцев после предварительного описания проводится проверка отношения к выстрелу. Собака находится в положении «стоять» на свободном поводке. На расстоянии от нее, приблизительно 15 (пятнадцать) шагов, производится минимум два выстрела из стартового пистолета (калибром не более 6 мм). Собака при этом должна оставаться равнодушной.

Поведение собаки, показывающей чувствительность к выстрелу, проявляющуюся в ориентировочной реакции или агрессии, сопровождаемой лаем, в зависимости от степени проявления реакции может служить основанием для снижения оценки.

Собаки, демонстрирующие боязнь выстрела, состояние паники, стремление убежать или спрятаться – от дальнейшего прохождения экспертизы отстраняются. При этом в листе описания и отчете по выставке делается запись «Дисквалификация за реакцию на выстрел»; при наличии трех таких записей отметка о дисквалификации вносится в ВЕРК РКФ, и собака отстраняется от участия в племенном разведении.

15.3. Условия проведения проверки мужества, желания борьбы, управляемости под давлением:

Проверку мужества, желания борьбы, управляемости под давлением проходят собаки рабочего класса.

Судейство проверки мужества, желания борьбы, управляемости под давлением проводится судьей лично, если он является кёрмастером или судьей по рабочим качествам, имеющим право судейства дисциплины, включающей раздел защиты. В ином случае для судейства проверки приглашается судья, отвечающий вышеуказанным требованиям. Организатор мероприятия обязан предоставить помощника / помощников судьи в защитном разделе из числа специалистов, признаваемых РКФ.

Перед проверкой судья должен провести инструктаж помощников судьи в защитном разделе и владельцев собак. Не рекомендуется применение нового (не опробованного) покрытия рукава. В случае работы на выставке двух и более помощников судьи в защитном разделе их чередование производится в строго оговоренной с судьей последовательности, через четко оговоренное количество собак, о чем публично сообщается до начала проверки по громкой связи.

Допустимое снаряжение собаки для участия в проверке поведения – однорядная металлическая цепочка с достаточного размера звеньями и поводок.

На проверку мужества, желания борьбы, управляемости под давлением собаки выходят строго по каталожным номерам, опоздавшие собаки проходят испытание в конце проверки, самыми последними. Сначала проверку проходят все кобели, потом все суки.

Проверка проводится на открытой площадке соответствующего размера (размер площадки – не менее 50х30 м) с покрытием, исключающим травматизм собак.

Во время проведения проверки на площадке не допускается наличия посторонних предметов или присутствия людей, кроме занятых в проверке помощников судьи в защитном разделе, судьи и секретаря. Маркировка должна быть хорошо видна проводнику собаки, судье и помощнику судьи в защитном разделе.

Судья должен занять такую позицию, чтобы у него была возможность оценить поведение собак при атаке, в фазе давления, хватку собаки, отпуск и фазу охраны (Приложение 5).

Помощник в защитном разделе должен теснить всех собак в одном и том же направлении. Теснение собаки в направлении проводника не допускается.

15.4. Проверка мужества, желания борьбы, управляемости под давлением проводится в два этапа:

15.4.1. Отражение внезапного нападения.

1) Проводник с собакой на поводке, находясь на стартовой точке первого этапа, сообщает судье о своей готовности к работе поднятием руки. Стартовая точка упрощения маркируется.

2) По указанию судьи проводник с собакой на поводке начинает движение в направлении укрытия по команде «рядом» (примерно 12–15 шагов). За 25 (двадцать пять) метров до укрытия (это место маркируется) проводник останавливается, отстегивает поводок.

3) Поводок должен быть убран или застегнут через плечо.

4) По команде судьи проводник начинает движение в сторону укрытия с собакой, которая двигается вместе с проводником по команде «рядом».

5) Собака должна продемонстрировать плотное движение по команде «рядом» до отметки 7 (семь) метров до укрытия (это место маркируется). Дополнительные команды голосом допускаются. Запрещается трогать собаку руками или сдерживать за цепочку. Когда проводник с собакой достигли места маркировки перед укрытием, помощник в защитном разделе по указанию судьи осуществляет нападение на проводника с собакой из укрытия, сопровождающееся громкими угрожающими звуками. При этом помощник совершает угрожающие движения стеклом. Рукав держится фронтально к направлению движения у корпуса помощника. Помощник должен принять собаку, еще не остановившись, рукав следует держать эластично. Если необходимо, при принятии собаки нужно повернуть корпус для того, чтобы принять собаку в прыжке. Следует избегать дополнительных движений рукавом.

В случае если собака убежала от проводника к помощнику ранее маркированной отметки перед укрытием, помощник не имеет права осуществить нападение. В этом случае проводник имеет две дополнительные попытки продемонстрировать проход с собакой по команде «рядом» до укрытия. Если собака не смогла продемонстрировать выполнение команды «рядом» в результате трех попыток, то проведение проверки прекращается с указанием причины «недостаточность управляемости».

6) Собака должна незамедлительно, уверенно и энергично предотвратить атаку помощника сильной и полной хваткой за рукав. Рукав должен находиться перед корпусом помощника.

7) После хватки помощник в защитном разделе переводит собаку из движения в положение сбоку от себя и начинает двигаться по прямой, оказывая на собаку давление. Удары стеклом наносятся в область холки и по плечам с одинаковой интенсивностью всем собакам. Первый удар наносится примерно через 4–5 шагов борьбы, второй – через следующие 4–5 шагов в фазе давления. После второго удара должно быть показано дальнейшее теснение без ударов.

8) Во время отражения нападения допускается подбадривание собаки голосом.

9) По команде судьи помощник прекращает давление и останавливается. После команды судьи на остановку помощник в защитном разделе должен уменьшить степень сопротивления собаке, прекратить движение рукавом и четко его зафиксировать. Рукав не должен быть высоко поднят, он должен оставаться в той позиции, в которой находился на протяжении всего упражнения.

10) Собака самостоятельно или по команде проводника отпускает рукав и охраняет помощника. Если собака не отпускает по первой команде, проводник может по указанию судьи дать еще две дополнительные команды. Кличка собаки, произнесенная вслух, приравнивается к дополнительной команде. При подаче первой дополнительной команды на отпуск по указанию судьи проводник остается на месте. При подаче второй дополнительной команды проводник по указанию судьи подходит к собаке примерно на половину длины расстояния между ним и собакой.

11) Судья подает команду проводнику на подход к собаке.

12) Проводник подходит к собаке, пристегивает поводок и по команде судьи двигается на место старта второго упражнения (это место маркируется).

15.4.2. Отражение лобовой атаки:

1) По команде судьи проводник отстегивает поводок, убирает его, занимает основную позицию и придерживает собаку за цепочку.

2) Помощник по команде судьи выходит из укрытия, находящегося на расстоянии примерно 50 метров от проводника с собакой, и пересекает площадку обычным шагом до середины.

3) Оказавшись на одной линии с проводником и собакой, помощник атакует проводника фронтально, сопровождая нападение угрожающими криками и движениями стека.

4) Судья подает команду проводнику на отражение атаки.

5) Проводник незамедлительно посылает собаку на отражение

атаки командой на отражение атаки.

6) Собака должна стремительно, энергично, уверенно, полной, спокойной и сильной хваткой за рукав отразить атаку помощника.

7) Помощник должен принять собаку не останавливаясь, эластично держа рукав. Если необходимо, при принятии собаки нужно повернуть корпус для того, чтобы принять собаку в прыжке. Собаку не разрешается раскручивать. Когда собака сделала хватку, помощник из движения располагает ее сбоку от себя и начинает двигаться по прямой, оказывая на нее давление. Важно, чтобы помощник двигался так, чтобы собака не оказалась под ним. Помощник должен теснить всех собак в одном и том же направлении. Теснение собаки в сторону проводника не допускается. Помощник должен после короткого натиска (но не менее 6–8 шагов) – без ударов стеклом – по команде судьи прекратить движение. После команды судьи на остановку помощник должен уменьшить степень сопротивления собаке, прекратить движение рукавом и четко его зафиксировать. Рукав не должен быть высоко поднят, он должен оставаться в той позиции, в которой находился на протяжении всего упражнения.

8) После остановки помощника собака может самостоятельно либо по команде проводника на отпуск отпустить рукав и перейти в фазу охраны помощника. После отпуска помощник должен продолжать поддерживать визуальный контакт с собакой. Если собака кружит вокруг помощника во время фазы охраны, он может медленно, не отступая назад, поворачиваться за собакой для того, чтобы держать ее в поле зрения. Если собака не отпускает по первой команде, проводник может по указанию судьи дать еще две дополнительные команды. Кличка собаки, произнесенная вслух, приравнивается к дополнительной команде. При подаче первой дополнительной команды на отпуск по указанию судьи проводник остается на месте. При подаче второй дополнительной команды проводник по указанию судьи подходит к собаке примерно на половину длины расстояния между ним и собакой.

9) По указанию судьи проводник подходит к собаке нормальным шагом по кратчайшему пути и пристегивает поводок к цепочке собаки.

10) Проводник с собакой на поводке покидает площадку.

15.4.3. После завершения проверки мужества, желания борьбы, управляемости под давлением каждой собаки до объявления результата судья или один из членов ринговой бригады, назначенный ответственным за идентификацию собак, производит повторную идентификацию собаки путем проверки клейма или микрочипа.

15.5. Оценка:

15.5.1. Отпуск:

1) После прекращения борьбы и остановки помощника собака может отпустить рукав самостоятельно.

2) Проводник собаки может подать первую команду на отпуск самостоятельно с соответствующее время, но не позднее 3–5 секунд после остановки помощника.

3) Если собака не отпускает рукав после первой команды, проводник может дать две дополнительные команды по указанию судьи. При подаче первой дополнительной команды на отпуск по указанию судьи проводник остается на месте. При подаче второй дополнительной команды проводник по указанию судьи подходит к собаке примерно на половину длины расстояния между ним и собакой.

4) При подаче первой самостоятельной и первой дополнительной команды на отпуск проводника должен оставаться на месте, не двигаясь в сторону собаки.

5) Если произносится кличка собаки, это расценивается как дополнительная команда.

6) Если собака во время подхода к ней проводника (после трех разрешенных команд) отпустила рукав самостоятельно, то это считается отпуском, если расстояние между ней и проводником составляет в момент отпуска не менее 5 шагов.

7) Вне зависимости от того, отпускает ли собака рукав самостоятельно или по команде проводника, присуждается одна оценка «отпускает».

8) Если собака не отпускает рукав хотя бы в одном из упражнений, то присуждается общая оценка «не отпускает». Проверка

поведения в этом случае прекращается. В оценочном листе делается отметка «недостаточно управляемости, руков по команде не отпускает».

9) В течение всего времени работы по защите судья находится в непосредственной близости от собаки и проводника и внимательно наблюдает за поведением собаки и проводника.

15.5.2. TSB – оценка мужества, желания борьбы и управляемости под давлением. Общая оценка по результатам проверки TSB может быть «выражено», «имеется», «недостаточно» либо «дисквалификация»:

1) «выражено» – собака работает уверенно, целеустремленно, стремительно, демонстрирует уверенные, полные и спокойные хватки, не показывает негативных реакций на давление или удары стеком, демонстрирует сосредоточенность и внимательность в фазах охраны; допускаются некоторые ошибки: незначительные замедления перед хватками, незначительная нервозность во время хватки, с которой собака может справиться;

2) «имеется» – имеются некоторые ограничения в скорости, целеустремленности, уверенности, способности держать давление, качестве хваток, а также в фазах охраны; собака реагирует на нападение помощника с замедлением, демонстрирует не совсем полную и спокойную хватку, частичную потерю внимания в фазах охраны;

3) «недостаточно» – недостаточно уверенное поведение, отсутствие мотивации, потеря уверенности при давлении, потеря интереса к помощнику, отсутствие фазы охраны;

4) собаки с оценкой TSB «имеется» не могут получить в ринге оценку выше «очень хорошо»;

5) собаки с оценкой TSB «недостаточно» к дальнейшей экспертизе не допускаются, в оценочном листе делается соответствующая отметка;

6) если собака кусает (не толкает) помощника судьи в защитном разделе за любую другую часть туловища, кроме защитного рукава (хотя бы один раз), она должна быть дисквалифицирована. Проверка поведения в этом случае прекращается. Делается отметка в оценочном листе «Дисквалификация за выход из-под контроля»; при наличии трех таких записей (при условии работы трех разных помощников судьи в защитном разделе) отметка о дисквалификации вносится в ВЕРК РКФ, и собака отстраняется от участия в племенном разведении.

15.7. На переходный период (до 31.12.2020) при прохождении собаками проверки поведения в случае невыполнения движения по команде «рядом» без поводка с третьей попытки представляется четвертая попытка, во время которой разрешается придержать собаку за цепочку. В случаях невыполнения команды на отпуск в результате трех попыток разрешается снять собаку механически (за цепочку).

В вышеуказанных случаях собаки получают возможность дальнейшего участия в выставке, но не могут претендовать на получение титулов (КЧК, СС) и оценки «отборное отлично».

С 01.01.2021 собаки с формулировкой «недостаточно управляемости» («дорожка» не пройдена после трех попыток и / или «не отпускает» руков после трех команд) к дальнейшему участию в выставке не допускаются. Такие собаки получают оценку «без оценки».

16. ПРАВИЛА ПРИСВОЕНИЯ ТИТУЛОВ И ПОРЯДОК ПОЛУЧЕНИЯ СЕРТИФИКАТОВ

16.1. Титул «Победитель НКП года» (ПК) может быть получен напрямую на Главной выставке НКП (ранга ПК). Титул присуждается победителям рабочих классов кобелей и сук.

16.2. Титул «Юный победитель НКП года» (ЮПК) может быть получен напрямую на Главной выставке НКП (ранга ПК). Титул присуждается победителям классов юниоров и молодых собак кобелей и сук.

16.3. Титул «Чемпион НКП» может быть оформлен при обмене 4 (четыре) сертификатов КЧК, полученных у четырех разных судей.

Общие условия:

- собакам, имеющим сертификат «Победитель НКП года», титул «Чемпион НКП» оформляется по одному КЧК, полученному у другого судьи на любой монопородной выставке НКП;

- на Главной выставке НКП (ранга ПК) сертификат КЧК засчитывается как 2 КЧК, а СС засчитывается как КЧК.

16.4. Титул «Юный чемпион НКП» может быть оформлен при наличии 3 (трех) сертификатов ЮКЧК, полученных у трех разных судей.

Общие условия:

- сертификат ЮКЧК, полученный на главной выставке НКП (ранга ПК), засчитывается как 2 ЮКЧК, а ЮСС засчитывается как ЮКЧК.

16.5. Титул «Ветеран-Чемпион НКП» (ВЧНКП) может быть оформлен при обмене 3 ВКЧК, полученных у трех разных судей.

Общие условия:

- сертификат ВКЧК, полученный на главной выставке НКП (ранга ПК), засчитывается как 2 ВКЧК.

16.6. Обмен трех сертификатов СС / ЮСС на один сертификат КЧК / ЮКЧК может быть произведен однократно. Использовать данное правило можно однократно и только при условии, если все 3 СС получены под разными судьями, под которыми у собаки нет КЧК.

16.7. Выдача чемпионских сертификатов осуществляется в офисе РКФ.

16.8. В случае если титулы присуждены собакам с нарушением настоящего Положения, Президиум НКП оставляет за собой право принять решение о лишении собаки присужденных титулов, а также принять дополнительные меры по наложению санкций на лиц, по вине которых произошло нарушение. Информация о таких нарушениях направляется в Выставочную комиссию РКФ.

17. ОТЧЕТНОСТЬ

17.1. Не позднее чем через 14 дней с момента окончания выставки организатор обязан сдать в РКФ:

- 1) полный электронный каталог выставки в формате .pdf;
- 2) итоговый электронный отчет по результатам выставки;
- 3) электронный отчет по нагрузке на каждого из судей;
- 4) на собак, не зарегистрированных в базе ВЕРК, – копии родословных, кёркарт и рабочих сертификатов;
- 5) на дисквалифицированных собак и собак, оставленных без оценки, – копии описаний с подписью судьи, с указанием номера клейма / или и причины дисквалификации / оставления без оценки;

6) копию квитанции об оплате целевого взноса за обработку результатов выставки. Электронная отчетность направляется одним письмом с официального адреса КО на адрес otchet@rslno.org.ru. Полные результаты выставки в обязательном порядке публикуются на официальном электронном ресурсе организатора.

Оригиналы выставочной документации (ринговые сертификаты, вторые экземпляры описаний, контрольные талоны сертификатов, подтверждения на судей и пр.) хранятся в КО в течение 6 лет.

17.2. Не позднее чем через 14 календарных дней с момента окончания выставки организатор обязан сдать в НКП:

- 1) итоговый электронный отчет по результатам выставки (Приложение 6);
- 2) отчет по недостаткам / особенностям строения зубной системы собак (Приложение 7);
- 3) копию квитанции об оплате целевого взноса в НКП за обработку результатов выставки;
- 4) письменное согласие судьи на превышение допустимой нагрузки (если применимо).

НКП принимает отчеты только в электронном виде, на электронный адрес report@rslno.club.

18. САНКЦИИ

18.1. За самовольную отмену выставки (кроме ситуации форс-мажора), за самовольное изменение даты и места проведения выставки, за несвоевременную оплату целевого взноса за обработку результатов выставки, за несвоевременную сдачу отчетности, а также за любое иное нарушение требований настоящего Положения к организатору выставки могут быть применены санкции вплоть до лишения права проведения зоотехнических мероприятий НКП.

Настоящее Положение вступает в силу с 01 марта 2020 года
<https://www.rslno.club>

Уважаемые участники!!!!

Уважаемые участники выставки! Желаем вам прекрасного настроения, сохощаения спортивного духа и высоких результатов.

Надеемся, что Вы прочитали выше опубликованные правила участия в выставке и будете их соблюдать.

Пожалуйста, будьте вежливы и добры друг к другу. Соблюдайте чистоту и имущество организаторов. Не забывайте сдать экспонентские номера после выставки.

Видеосъемка рингов запрещена.

Проверку поведения можно снимать только с определённого места.

Очень надеемся, что Вы-ответственные люди!!

В противном случае оставляем за собой право не допустить собаку нарушителя в ринг или снять её в момент экспертизы.

Надеемся на Ваше понимание, внимательность и организованность.

Всем отличного настроения!!

Оргкомитет выставки.

РАСПИСАНИЕ ВЫСТАВКИ

7.30	Регистрация	14.00	Класс молодых собак – кобели к/ш 8
8.00	Проверка рабочих качеств 29		Класс молодых собак – суки к/ш 6
			Класс молодых собак – кобели д/ш 4
10.00	Класс беби – кобели к/ш 8		Класс молодых собак – суки д/ш 5
	Класс беби – суки к/ш 7	15.05	Класс открытый – кобели к/ш 2
	Класс беби – суки д/ш 3		Класс открытый – суки к/ш 4
	Класс щенков – кобели к/ш 4		Класс открытый – суки д/ш 3
	Класс щенков – суки к/ш 8	15.40 Перерыв	
	Класс щенков – кобели д/ш 2	15.55	Класс рабочий – суки д/ш 3
	Класс щенков – суки д/ш 3		Класс рабочий – кобели д/ш 2
11.30	Класс подростков – кобели к/ш 2	16.10	Класс рабочий – суки к/ш 11
	Класс подростков – суки к/ш 11		Класс рабочий – кобели к/ш 13
	Класс подростков – кобели д/ш 1	17.30	Конкурсы питомников, производителей
	Класс подростков – суки д/ш 5	17.40 Окончание выставки	
	Класс ветеранов – кобели к/ш 1		
	Класс ветеранов – суки к/ш 3		
	Класс ветеранов – суки д/ш 1		
12.30 Перерыв			
12.45	Класс юниоров – кобели к/ш 5		
	Класс юниоров – суки к/ш 10		
	Класс юниоров – кобели д/ш 7		
	Класс юниоров – суки д/ш 7		



РОССИЙСКАЯ КИНОЛОГИЧЕСКАЯ
ФЕДЕРАЦИЯ
РФЛС
РОО КЛС «ЛЭССИ»

Монопородная выставка (КЧК)

НЕМЕЦКАЯ ОВЧАРКА

26 ноября 2022 г.

Судья - Марко Йовович (Сербия) / Marko Jovovic (Serbia)

НЕМЕЦКАЯ ОВЧАРКА Короткошерстная / German Shepherd Dog Double Coat (FCI № 166)

КОБЕЛИ

КЛАСС БЭБИ – КОБЕЛИ:

1. **БЕРНШТЕЙН ХУНД ДЖОЙ**, щк, BNS 275, 02.06.2022, чёрн-рыж. (Endrefalva Ljukas + Бернштейн Хунд Лакоста), зав.Макарова Ю.И., вл.Минина Ю.Г., СПб
2. **BOREY S PUTILOVOY GORY**, щк, КРЕ 9967, 26.05.2022, зонарно-рыж. (Charey S Putilovoy Gory + Эра с Путиловой Горы), зав.Булыгин В.Г., вл.Николаева Т.В., СПб
3. **DRAGON DEL VENTO WOM NATI KIRSHEN**, щк, 643099001564753, 12.06.2022, чепр. (Foreks vom Frosten + Кассандра Супер Агент), зав.Melnikova N.V., Белоруссия, вл.Холоднов В., СПб
4. **ЛАССО ЭБЕРХАРД ФРОМ ФОРТ ОГИР**, щк, NRZ 531, 12.07.2022, чёрн. с рыж. (Veumarkh Shteyn From Fort Ogir + Infiniti iz Belogo Jara Dlya From Fort Ogir), зав.Благодарова Е.В., вл.Сельменских Е.А., ЛО, Кингисеппский р-н
5. **ЛЕЙКСАЙД КОРЛЕОН**, щк, HHA 5588, 30.06.2022, чёрно-рыж.. (Goran Di Fiamma Vivo + Верт Хоф Мафия), зав.Мищенко Д.Н., Симонова М.В., вл.Ильина И.А., ЛО, Кингисеппский р-н
6. **ЛЕЙКСАЙД КРЕСТНЫЙ ОТЕЦ**, щк, HHA 5589, 30.06.2022, чёрн. (Goran Di Fiamma Vivo + Верт Хоф Мафия), зав.Мищенко Д.Н., Симонова М.В., вл.Ильина И.А., ЛО, Кингисеппский р-н
7. **ROBIN VOM MAIR HOF**, щк, MIF 671, 15.07.2022, черный (Zulus Vom Mair Hof + Наоми фом Маир Хоф), зав.Маслова И.М., вл.Маслова И.М., Москва
8. **ШЕРЛОК ФОН ЮНТЕР КРАФТ**, щк, ACSJ 8800, 07.07.2022, чёрн-рыж. (Де Орсе Мак Флай Мэджик Файер + Бестия Фон Юнтер Крафт), зав.Кузьмина Е.М., вл.Иванова С.А., СПб

КЛАСС ЩЕНКОВ – КОБЕЛИ:

9. **BALDRSENS JAROMIR JAGR**, щк, TUS 377, 08.04.2022, чёрн.с рыж. (Fello Di Croce Santo Spirito + Baldrsens Helavisa), зав.Семёнова О.В., вл.Семёнова О.В., СПб
10. **БЛЭК МЭДЖИК ОФ ЗЕ САН ДЕМЬЯН**, щк, BMS 429, 13.05.2022, чёрн-рыж. (Никсон ф Маир Хоф + Негус Карил'с Я-Маха), зав.Кирей Ю.Н., вл.Кирей Л.В., МО, Большое Буньково
11. **ЯСКРОТ TEAM CARRERA**, JR 775036, *643099001588860, 08.04.2022, чёрно-рыжий (Quantum vom Shonen Rosen + Oly Team Carrera), зав.Srdjan Sarac(Сербия), вл.Гаврилова О.А., Нижний Тагил,

12. **ZORRO AZOV BLACK DIAMOND**, щк, 05D02C2/22, 900215002639273, 07.05.2022, чёрн. (Grand Azov Black Diamond + Gaby Azov Black Diamond), зав. Biletzkyi O., Украина, вл. Карулина Е., СПб

КЛАСС ПОДРОСТКОВ – КОБЕЛИ:

13. **BURAKJUOLL**, щк, ASC 3467, 06.02.2022, чёрн-рыж. (Atze vom Zellwaldrand + Жуолль Фантастика), зав. Жуйкова О.Ю., вл. Жуйков Н.Н., Москва
14. **ЕССОН ДЕЙЦ ФРОМ ФОРТ ОГИР**, щк, NRZ 414, 16.01.2022, чёрн. с рыж. (Веймарх Штейн Фром Форт Огир + Штази Пола Фром Форт Огир), зав. Благодарова Е.В., вл. Скробов А.В., СПб
15. **TEAM ZILBER WASSERFALL ZOLOTUY ZAPAS**, щк, HIM 6327, 20.12.2021, чёрн-рыж. (Зильбер Вассерфаль Йамагучи + Кайса), зав. Наумова И.В., вл. Наумова И.В., Владимирская обл

КЛАСС ЮНИОРОВ – КОБЕЛИ:

16. **WERT HOF MARVIN**, RKF 6273203, SOC 5344, 643194800149398, 01.07.2021, чёрный с рыжим (Enderfalva Ljukas + Toksenhof Hloya), зав. Лаврова Е.О., вл. Праздничный А.А., СПб
17. **WERT HOF MORRIS**, RKF 6273204, SOC 5345, 64378900165714, 01.07.2021, SOC 5345, чёрный с рыжим (Enderfalva Ljukas + Toksenhof Hloya), зав. Лаврова Е.О., вл. Грызлова Ю.О., СПб
18. **DZHOKER VON DEUTSCHEM BODEM**, RKF 6275461, VDB 33, 643110800383129, 01.08.2021, чёрный с рыжим (Maximus Vom Bierstadter Hof + Milana V.D. Tempelhoef), зав. Майстренко А.М., вл. Майстренко А.М., МО, Электросталь
19. **IRENDORF ZURBAGAN**, RKF 6501960, LSS 997, 05.06.2021, чёрный с рыжим (Uran Iz Belogo Jara + Zavist Bogov Lira), зав. Выборнова И.В., вл. Выборнова И.В., СПб
20. **IRENDORF PILOT**, щк, LSS 1142, 04.10.2021, чёрно-рыж. (Vargas iz Belogo Yara + Zavist Bogov Tiffani), зав. Выборнова И.В., вл. Выборнова И.В., СПб

КЛАСС МОЛОДЫХ СОБАК – КОБЕЛИ:

21. **ARMAND DE GOLD GRAND'ANNA**, RKF 6128250, HNA 4995, 17.02.2021, чёрный с рыжим. (Gallo Del Colle Guasco + Eseniya De Gold Grand'Anna), зав. Смирнова А.А., вл. Алёхина А.А., г. Приморск
22. **BLADE VOM TEAM PANONIANSEE**, JR 770021, 688038000227856, 03.03.2021, чёрн-рыж. (Kepas von Nurburgring + Zina vom Funken Spiel), зав. Marko Jovic, Сербия, вл. Трошина К., СПб
23. **BLACK MAGIC OF THE SUN ONIKS**, RKF 6121311, BMS 340, 07.12.2020, чёрный с рыжим (Fun Von Edelweiss + Negus Karil's Ya-Makha), зав. Кирей Ю.Н., вл. Давыдов Д., МО, Балашиха
24. **WERT HOF LUKAS**, RKF 6270185, SOC 5295, 900217000111506, 04.05.2021, чёрный с рыжим (Enderfalva Ljukas + Queen Dancing Magiya Di Vas), зав. Лаврова Е.О., вл. Юшкевич А.В., ЛО, Гатчинский р-н
25. **GLAMUR BRID'S FERDINAND**, RKF 6126215, AZK 5335, 643100001709021, 19.03.2021, чёрный с рыжим (Matrix De La Madonina + Glamur Brid's Strela), зав. Кулагина Е.Ю., вл. Кулагина Е.Ю., Тверская обл
26. **MANIK DU MAISON DZHOKER**, RKF 6128884, MDM 484, 05.04.2021, чёрный с рыжим (Naroli Von Bad-Boll + Manik Du Maison Gamba), зав. Кугаенко Н.В., вл. Шкундин В.В., Москва

27. **POLKHAJM DASSEL FROM FORT OGIR**, RKF 6125055, NRZ 165, 29.01.2021, чёрн-рыж. (Veumarkh Shteyn From Fort Ogir + Kamri Iz Belogo Jara), зав.Благодарова Е.В., вл.Свадовников А.С., Калининград
28. **YARKHAN S PUTILOVOY GORY**, RKF 6128242, HHA 5004, 643078900163130, 03.03.2021, зонар. (Elizhaus Kold + Callas Del Lupo Nero), зав.Булыгин В.Г., вл.Голубева О.А., СПб

КЛАСС ОТКРЫТЫЙ – КОБЕЛИ:

29. **ALF VOM BUSCHERHOF**, VDH/SZ 2367871, 981 189900130048, 19.11.2020, чёрн-рыж. (Naldo vom Vierhundert Hertz + Urmel aus dem Seevetaler Grund), зав. Германия, вл.Макинова Н.В., Вологодская область, Верхняя Пустошь
30. **IRENDORF GROSSER**, RKF 5818006, DYC 3387, 02.12.2019, чёрн.с рыж. (Vargas Iz Belogo Jara + Zavist Bogov Lira), зав.Выборнова И.В., вл.Кононова Ю.В., СПб

КЛАСС РАБОЧИЙ – КОБЕЛИ:

31. **BALDRSENS ERAGON**, IGP-1, BH/VT, HD-A, ED-0, Kkl-п, RKF 5416143, TUS 226, 29.11.2018, чёрн-кор. (Kik Crveni Mayeestoso + Baldrsens Cristal), зав.Семёнова О.В., вл.Семёнова О.В., СПб
32. **DE ORSE MAK FLAI HARD-ROCK**, ОКД-1, ЗКС-1, HD-A, ED-0, Kkl-п, RKF 5959736, KCI 2248, 22.05.2020, чёрный с рыжим. (Zambo Vom Turkenkopf + Lucia Von Der Plassenburg), зав.Косикова Ю.В., вл.Дудыкина М., г.Тула
33. **ЕРЕМЕЙ ФОМ КАТЕРИНА СТОЛЬЦ**, ОКД-1, ЗКС-1, HD-A, ED-0, Kkl-п, RKF 5411093, AKI 12829, 08.08.2018, чёрный с рыжим (Garfield vom Osterberger-Land + Блабери Фом Катерина Столец), зав.Каманина Е.А., вл.Малютина О.Р., Волжский
34. **ZAVIST BOGOV FLAGMAN**, IGP-1, HD-B, ED-0, Kkl-п, RKF 5571541, TWE 414, 01.03.2019, чёрн-рыж. (Asso Di Casa Nobili + Zavist Bogov Ekholm), зав.Каткова П.В., вл.Пирогов А.В., СПб
35. **ZORKY VOM HAUS KSENI**, ОКД-2, ЗКС-2, HD-A, RKF 5573632, FHS 19, 643094800116518, 06.01.2019, чёрн-кор. (Ben vom Anrachtal + Gerda Vom Haus Kseni), зав.Полевая О.В., вл.Ольшанский А.В., г.Нижний Новгород
36. **ZULUS VOM MAIR HOF**, ОКД-1, ЗКС-1, HD-B, ED-0, Kkl-п, RKF 5576747, MIF 351, 07.05.2019, чёрн-кор. (Team Del Sol Nascente Ekaraj + Toshi Vom Mair Hof), зав. Маслова И.М., вл.Маслова И.М., Москва
37. **NIKSON VOM MAIR HOF**, IGP-1, A-80, B-81, C-80vh, HD-A, ED-0, Kkl-п, RKF 5122165, MIF 206, 21.07.2019, чёрн-рыж. (Neptun v.Frankengold + Radonezh Zateya), зав.Маслова И.М., вл.Давыдов Д.В., МО, Балашиха
38. **OVERLAUF AVANGARD**, ОКД-1, ЗКС-1, HD-A, ED-0, RKF 5954226, GWB 724, 900217000540510, 15.03.2020, чёрный с рыжим (Team Del Sol Nascente Ekaraj + Oberlauf Kalipso), зав.Борисова О.В., вл.Романенко С.В., ЛО, Выборг
39. **SABBAT VOM FROSTEN**, ОКД-1, ЗКС-1, HD-A, ED-0, Kkl-п, RKF 5417555, BCU 166-034619, FR 0475, 643094100520829, 08.03.2018, чёрный с рыжим (Kaspar von Tronje + Sunrise Vom Frosten), зав.Danilchenko Z.M., Беларусь, вл.Максимова Н.В., Свердловская обл
40. **CHAREY S PUTILOVOY GORY**, IGP-3, A-95, B-91, C-92a, ОКД-1, ЗКС-1, HD-A, ED-0, Kkl-п, RKF 5127026, HHA 3905, 19.12.2017, зонарно-рыж. (Bacteroides Jabo + Callas Del Lupo Nero), зав.Булыгин В.Г., вл.Булыгина О.П., СПб
41. **ENDREFALVA LJUKAS**, IGP-I, A-85, B-93, C-95, HD-A, ED-0, Kkl-п, RKF 5810001, VDH/SZ 2344237, 981 189900101408, 27.03.2018, чёрн-рыж. (Nero v.Ghattas + Endrefalva Yoschida), зав.Лютow Е., Германия, вл.Симонова М.В., СПб

КЛАСС ВЕТЕРАНОВ – КОБЕЛИ:

42. **ZILBER VASSERFAL EFRAT**, RKF 3991703, CPL 27, 643094100378533, 17.06.2014, чёрн-кор. (Finn v.Bergmannsland + Atsel Hof Ohara), зав.Тимофеева Е.В., вл.Деменев Д.В., г.Пермь

СУКИ

КЛАСС БЕБИ – СУКИ:

43. **БЕРНШТЕЙН ХУНД ДЕРИКА**, шк, BNS 277, 02.06.2022, чёрн-рыж. (Endrefalva Ljukas + Бернштейн Хунд Лакоста), зав.Макарова Ю.И., вл.Соловьева А.С., ЛО, Выборг
44. **DINASTIA DEL DRAGHI WOM NATI KIRSHEN**, шк, 643099001564744, 12.06.2022, чепр. (Foreks vom Frosten + Кассандра Супер Агент), зав.Melnikova N.V., Белоруссия, вл.Тюрин С.В., СПб
45. **INGERMANLANDIJA SHINING STAR**, шк, ACQ 5555, 11.08.2022, чёрн-кор. (Gondor vom Patersweg + Benita D'Ulmental), зав.Чепурова Е.В., вл.Силантьева Г., СПб
46. **RAINA SUPER AGENT**, БКО 166-039668, 900217000255701, 17.06.2022, чепр. (Team Zilber Wasserfall Bacio + De Orse Mak Flai Zumma), зав.Кисляков А.В., Белоруссия, вл.Лысенко Т.В., ЛО, Выборгский р-н
47. **TEAM LEIKSAID CARINA**, F146758/22, 981020002491045, 28.05.2022, чёрн-рыж. (Naldo von Vierhundert Hertz + Team Leiksaid Wanessa), зав.Mishchenko N., Финляндия, вл.Mishchenko N., Финляндия
48. **ШАРЛОТТА ВИКТОРИЯ ФОН ЮНТЕР КРАФТ**, шк, ACSJ 8802, 07.07.2022, чёрн-рыж. (Де Орсе Мак Флай Мэджик Файер + Бестия Фон Юнтер Крафт), зав.Кузьмина Е.М., вл.Самусенко Г.В., СПб
49. **ШЕРИДАН ВИКТОРИЯ ФОН ЮНТЕР КРАФТ**, шк, ACSJ 8801, 07.07.2022, чёрн-рыж. (Де Орсе Мак Флай Мэджик Файер + Бестия Фон Юнтер Крафт), зав.Кузьмина Е.М., вл.Теркулова С.Н., СПб

КЛАСС ЩЕНКОВ – СУКИ:

50. **APOL VEI GLORIYA**, шк, МУТ 1036, 10.03.2022, чёрно-рыж. (Еремей Фом Катерина Стольц + Апол Вей Мадера), зав.Малютина О.Р., вл.Малютина О.Р., Волжский
51. **ДЕ ОРСЕ МАК ФЛАЙ ЖИГА**, шк, GKI 3914, 20.03.2022, чёрн-рыж. (Uran Della Val Sangro + Де Орсе Мак Флай Живанши), зав.Косикова Ю.В., вл.Давыдкина М., Тула
52. **ZONENVELT TERRAKOTA**, шк, MGB 654, 21.03.2022, чёрн-рыж. (Frosten Rusland Ridik + Zonenvelt Allegra), зав.Попова А.Е., вл.Попова А.Е., ЛО, Гатчинский р-н
53. **ZONENVELT TIGUARRA**, шк, MGB 652, 21.03.2022, чёрн-рыж. (Frosten Rusland Ridik + Zonenvelt Allegra), зав.Попова А.Е., вл.Белозёров Е.А., ЛО
54. **ИЛЬЦЕ АЙХЕН ФРОМ ФОРТ ОГИР**, шк, NRZ 483, 05.03.2022, чёрн. с рыж. (Веймарх Штейн Фром Форт Огир + Самара Ланд Шустра), зав.Благодерова Е.В., вл.Сельменских Е.А., ЛО, Кингисеппский р-н
55. **ПЭЙ'ШЕРРИ СЕВЕНС ХЭВЕН**, шк, OBE 7431, 28.02.2022, чёрн-кор (De Orse Mak Flai Hard-Rock + De Orse Mak Flai Only You), зав.Истомина В.А., вл.Большакова Е.А., г.Иваново
56. **TEAM BULLE HOF HANNY**, шк, ТВН 198, 12.04.2022, чёрн-рыж. (Team Bulle Hof Esko + Естелино Жерминаль), зав.Близнецова Е.И., вл.Ерохина Л.Р., ЛО, Всеволожский р-н
57. **JAGA TEAM CARRERA**, JR 775041, *6430990011472999, 08.04.2022, чёрно-рыжий (Quantum vom Shonen Rosen + Oly Team Carrera), зав.Srdjan Sarac (Сербия), вл.Гаврилова О.А., Нижний Тагил

КЛАСС ПОДРОСТКОВ – СУКИ:

58. **АЛАН ГАЙКА**, щк, DES 2819, 18.02.2022, чёрно-рыж. (Vargas iz Belogo Jara + Atsel Hof Melani), зав.Савенков А.Н., вл.Лаврова Е.О., ЛО, Гатчинский р-н
59. **БЛЭК МЭДЖИК ОФ ЗЕ САН ЯСМИНА**, щк, BMS 404, 01.12.2021, чёрн-рыж. (Vigo Gelezinis Vilkas + Де Орсе Мак Флай Фиби), зав.Кирей, вл.Страхов А.И., Москва
60. **GOLD ART ARMATA**, щк, OKV 215, 28.02.2022, чёрно-рыжий (Uran Della Val Sangro + Gold Art Italy), зав.Артёменко Е.Н., вл.Артёменко Е.Н., Ярославль
61. **DAIQUIRI FOM GRUNEN STADT**, щк, DDN 5712, 03.01.2022, чёрн-рыж. (Gondor vom Patersweg + De Orse Mak Flai Olivka), зав.Муханова Л.В., вл.Карев Д.С., МО, д.Дубнинское
62. **DIRKA FOM GRUNEN STADT**, щк, DDN 5711, 03.01.2022, чёрн-рыж. (Gondor vom Patersweg + De Orse Mak Flai Olivka), зав.Муханова Л.В., вл.Сорокина В.С., Москва
63. **DOMINIKA VOM ST-MICHAELS-BERG**, SZ-Nr 2377781, 981189900119860, чёрн-кор. (Yango aus Agrigento + Yomia Vom St-Michaels-Berg), зав.Германия, вл.Тенетилова В., Вологодская область, Верхняя Пустошь
64. **KRISTAL VOM MAIR HOF**, щк, MIF 606, 20.01.2022, черно-рыжий (Quran Team Ulmental + Zolotaya vom Mair Hof), зав.Маслова И.М., вл.Маслова И.М., Москва
65. **MAGGIE VOM FROSTEN**, BCU 166-039281, 112060000096071, 01.01.2022, чёрн-кор. (Sabbat vom Frosten + Fifa vom Frosten), зав.Danilchenko Z.M., Белоруссия, вл.Евхута А., СПб
66. **FEST KIEFER PRAIDA**, EST 01546/22, 978101083252636, 10.02.2022, чёрн-рыж. (Fantozzi von Pallas Athene + Nelly vom Diemel), зав.Olga Ivanova, Jelena Levasova, Эстония, вл.Jelena Levasova, Olga Ivanova, Эстония
67. **URAL LAND ESTER**, щк, TCI 8896, 01.02.2022, чёрно-рыжий (Ulf iz Belogo Jara + Ural Land Riccarda), зав.Гаврилова О.А., вл.Гаврилова О.А., Нижний Тагил

КЛАСС ЮНИОРОВ – СУКИ:

68. **BALDRSENS HELGA**, RKF 6276286, TUS 345, 27.07.2021, чёрный с рыжим (Gallo Del Colle Guasco + Baldrsens Miloslava), зав.Семёнова О.В., вл.Андрухов Ю.Н., ЛО, Выборг
69. **BALDRSENS TSUNAMI**, RKF 6276695, TUS 349, 643078900179250, 09.08.2021, чёрный с рыжим (Baldrsens Eragon + Baldrsens Ekaterina II), зав.Семёнова О.В., вл.Семёнова О.В., СПб
70. **GERMIONA WOM NATI KIRSHEN**, RKF 6501195, BCU 166-039186, 112060000076558, 21.06.2021, чёрный с рыжим (Timaro Vom Frosten + Cassandra Super Agent), зав.Melnikova N.V., Белоруссия, вл.Евхута А., СПб
71. **ZILDA VOM MAIR HOF**, RKF 6278056, MIF 589, 04.11.2021, чёрный с рыжим (Ingrus Vom Mair Hof + Toshi Vom Mair Hof), зав.Маслова И.М., вл.Маслова И.М., Москва
72. **IRENDORF ZAMBIA**, RKF 6501962, LSS 999, 05.06.2021, чёрный с рыжим (Ural iz Belogo Yara + Zavist Bogov Lira), зав.Выборнова И.В., вл.Выборнова И.В., СПб
73. **MOND DYU BAND ESENIYA**, RKF 6275444, BAE 6676, 01.09.2021, чёрный с рыжим (Negus Karil's Sayar + Tornados-Ostvind Viviana), зав.Дюкова С.В., вл.Блинов С.А., МО, Волоколамский р-н
74. **SVETSKAYA LVITSA DIASTAR**, BCU 166-039073, 112060000076013, 13.08.2021, чёрн. (Zilber Vasserfal Matador + Danaya Diastar), зав.Kalinina N.L., Белоруссия, вл.Столярова Е.А., Тверская обл

75. **FREYA VIKTORIA VON YUNTER CRAFT**, RKF 6271206, ACJ 8634, 643094100727936, 27.07.2021, чёрн-рыж. (Team Del Sol Nascente Ekaraj + Zvezdomira Von Yunter Craft), зав.Кузьмина Е.М., вл.Теркулова С.Н., СПб
76. **ХЕЛА ОДИНСДОТТИР ФРОМ РОССО КРАШ**, щк, ВМУ 899, 29.08.2021, зонарно-рыжий (Charey S Putilovoy Gory + Queen Dancing Greysi 2), зав.Бойцева В., вл.Сельменских А.Д., ЛО, Кингисеппский р-н
77. **CHESHKA IZ BELOGO JARA**, RKF 6279897, DVZ 1634, 900217000222235, 30.08.2021, чёрный с рыжим (Mondo Di Casa Palomba + De Orse Mak Flai Vensi), зав. Попов С.В., вл.Бутылина Е.О., Екатеринбург

КЛАСС МОЛОДЫХ СОБАК – СУКИ:

78. **ARSENIYA IZ DOMA VERESA**, RKF 6128156, GKI 3127, 06.05.2021, чёрный (Uran Iz Belogo Jara + Zilber Vasserfal Afrika 2), зав.Блохина А.В., вл.Сидоренко А.В., р.Карелия
79. **BLACK MAGIC OF THE SUN OLIMPIYA**, RKF 6121317, BMS 346, 07.12.2020, чёрный с рыжим (Fun Von Edelweiss + Negus Karil's Ya-Makha), зав.Кирей Ю.Н., вл.Незнайкин Д.Е., М.О. Орехово-Зуевский р-н
80. **GLANDENTAL LEONARA**, RKF 6124539, DRG 4446, 643094100735500, 12.12.2020, чёрн-рыж. (Oberlauf Simba + Smoll Blue Magic Sefa), зав.Матвейчик И.В., вл.Литошко О.Ю., СПб
81. **RUSSKIY SLED PINTA**, RKF 6129195, RYC 34, 643094100723388, 01.02.2021, чёрн-рыж. (Vello von der Plassenburg + Bridzhit von Rettich), зав.Преснякова И.С., вл.Смирнов С.А., СПб
82. **YAGA S PUTILOVOY GORY**, RKF 6128244, HHA 5006, 03.03.2021, зонарный (Elizhaus Kold + Callas Del Lupo Nero), зав.Булыгин В.Г., вл.Булыгина О.П., СПб
83. **YARINA S PUTILOVOY GORY**, RKF 6128249, HHA 5011, 643078900165183, 03.03.2021, зонарный (Elizhaus Kold + Callas Del Lupo Nero), зав.Булыгин В.Г., вл.Михайлова М.В., СПб

КЛАСС ОТКРЫТЫЙ – СУКИ:

84. **WERT HOF MAFIYA**, RKF 5956470, SOC 4961, 900217000261873, 26.04.2020, чёрн. (Margman Yan + Vogerland Stefaniya Tanais), зав.Лаврова Е.О., вл.Ильина И.А., ЛО, Кингисеппский р-н
85. **GOLDENE BIENENSTOCK FERRIS**, RKF 5819529, RON 4710, 643110800203933, 16.04.2020, чёрный с рыжим (Team Del Sol Nascente Ekaraj + Ljustikhof Nagayna), зав. Сальникова К.А., вл.Сидоренко А.В, р.Карелия
86. **KLAN TORNADO ENIGMA**, RKF 5818119, BPZ 401, 643095300145983, 20.03.2020, зонарный (Vargas Iz Belogo Jara + Klan Tornado Imperiya), зав.Семенова Е.В., вл.Орлова Ю.А., Тверь
87. **OVERLAUF VIZANTIYA**, RKF 5954234, GWB 737, 01.04.2020, чёрн.с рыж. (Team Del Sol Nascente Ekaraj + Oberlauf Zhardana), зав.Борисова О.В., вл.Камалитдинова Г.В., ЛО, Ломоносовский р-н

КЛАСС РАБОЧИЙ – СУКИ:

88. **BALDRSENS HELAVISA**, ОКД-1, ЗКС-1, HD-A, ED-0, Kkl-п, RKF 5410670, TUS 215, 643178021099148, 16.06.2018, чёрн-кор. (Zilber Vasserfal Mendeley 2 + Baldrsens Ekaterina II), зав.Семёнова О.В., вл.Семёнова О.В., СПб
89. **BLACKBERRY GREAT VICTORY**, IGP-I, A-77, B-75, C-76, HD-A, ED-0, BH/VT, RKF 5417519, SZC 153, 21.01.2019, чёрн-рыж. (Garfield Vom Osterberger-Land + Zilber Vasserfal Hendi), зав.СЗ КПЦ «Друг», вл.Евсеев А.В., ЛО, п.Елизаветинка

90. **BLONDIHOF KADIS**, IGP-1, A-85, B-87, C-83, HD-A, ED-0, RKF 4863373, EEO 058, 643178021086516, 23.02.2017, чёрн. (Margman Yan + Vogerland Shakira), зав. Соколова В.И., вл.Карцев С.А., Филиппова О.А., СПб
91. **WIZARD TIME ALASKA**, RKF 5127567, WTM 1, ОКД-1, ЗКС-1, HD-A, ED-0, Kkl-п, 03.11.2017, чёрн-рыж. (Shattle Von Wespen Haus + Igl Bi Vayolet), зав.Ильина Н.Ю., вл.Куплеватская С.Б., СПб
92. **GOLD ART NORWAY**, ОКД, ЗКС, HD-B, ED-0, RKF 6122161, OKV 19, 27.07.2020, чёрный с рыжим (Zambo Vom Turkenkopf + Gold Art Italy), зав.Артёменко Е.Н., вл.Артёменко Е.Н., Ярославль
93. **ZAVIST BOGOV FANTAZY**, IGP-1, A-81, B-83, C-85a, HD-A, ED-0, BH/VT, Kkl-п, RKF 5571543, TWE 416, 643078021113294, 01.03.2019, чёрн-кор. (Asso Di Casa Nobili + Zavist Bogov Ekholm), зав.Каткова П.В., вл.Пирогова И.А., СПб
94. **MINE FIRE HUND FREDERIKA**, IGP-I, A-80, B-87, C-85, HD-A, ED-0, Kkl, RKF 5810334, KFL 6861, 643094100658068, 12.09.2019, чёрно-рыжий (Vanos V.Kuckucksland + Redgina Lat Lehmburg), зав.Симонова М.В., вл.Симонова М.В., СПб
95. **NEGUS KARIL'S ARSENIYA**, ОКД-2, ЗКС-2, HD-A, ED-0, RKF 5956931, NEG 592, 05.03.2020, чёрный с рыжим (Fun Von Edelweiss + Ovatsiya Aus Dem Kefergeholic), зав. Кузьмин А.В., вл.Страхов А.И., Москва
96. **OVERLAUF OLESYA**, IGP-I, A-83, B-85, C-82a, HD-A, ED-0, RKF 5414894, GWB 645, 26.07.2018, чёрн-рыж. (Negus Karil's Cito + Oberlauf Zhardana), зав.Борисова О.В., вл.Никитина Е.Е., СПб
97. **PITER LAND IZABELLA**, ОКД-2, ЗКС-2, HD-A, ED-0, RKF 5412190, KFW 5972, 08.08.2018, чёрн-кор. (Garfield Vom Osterberger-Land + Piter Land Zhemchuzhina), зав. Буйнова Т.В., вл.Буйнова Т.В., СПб
98. **PRIMA VIKTORIA VON YUNTER CRAFT**, ОКД-2, ЗКС-1, HD-A, ED-0, Kkl, RKF 5951228, ACJ 8294, 643094100721034, 09.04.2020, чёрн-рыж. (Finn von Bergmannsland + Zvezdomira Von Yunter Craft), зав.Кузьмина Е.М., вл.Теркулова С.Н., СПб
99. **FUTURE BY US LYUTSIYA**, ОКД-2, ЗКС-1, HD-B, ED-0, RKF 6127463, DAU 1678, 643094800119126, 28.08.2020, чёрн-рыж. (Hiron Di Casa Beggato + Future By Us Chipsi Queen), зав.Парамонова С.Г., вл.Феер В.М., ЛО, п.Вырица
100. **YUGORIYA ZIGAZIGA**, ОКД-3, ЗКС-3, HD-A, ED-0, RKF 5416352, TNO 6798, 04.11.2018, чёрн-кор. (Matrix De La Madonina + Maratti von Frosten), зав.Деренских Ю.П., вл.Деренских Ю.П., Приморский край, Артем

КЛАСС ВЕТЕРАНОВ – СУКИ:

101. **CALLAS DEL LUPO NERO**, RKF 3459335, VDH/SZ 2284325, 981189900038681, 26.08.2012, зон. (Otis del Lupo Nero + Pearl del Lupo Nero), зав.Германия, вл.Булыгина О.П., СПб
102. **LJUSTIKHOF NAGAYNA**, RKF 3599786, TYR 1990, 643094100200350, 02.05.2013, чёрн-кор. (Russtannenwald Rinaldo Rossi + Farnheim Kanni Istorina), зав.Анофриева Т.В., вл.Ермилова Е.Л., СПб
103. **ФАРНХЕЙМ КАННИ ДЖЕНДЖЕР**, РКФ 2664906 P, DAB 837, 05.11.2009, чёрно-рыж. (Ikarus V.Zellwaldrand + Фарнхейм Канни Цей), зав.Семенова А.В., вл.Бугаевская Р.Ф., ЛО, Мурино

НЕМЕЦКАЯ ОВЧАРКА Длинношерстная / Deutscher Schaferhund Long-haired (FCI № 166)

КОБЕЛИ

КЛАСС ЩЕНКОВ – КОБЕЛИ:

104. **SHABARDHOF ILFORD YUST** (д/ш), щк, ВТУ 7822, 15.04.2022, чёрн-рыж. (Targaryen Wilcza Horda Team + Shabardhof Aureliya (д/ш)), зав.Шабардин А.В., вл.Логачева М.И., ЛО, Токсово
105. **SHABARDHOF ILHAN BRUNO** (д/ш), щк, ВТУ 7823, 15.04.2022, чёрн-рыж. (Targaryen Wilcza Horda Team + Shabardhof Aureliya (д/ш)), зав.Шабардин А.В., вл.Смирнова С.В., СПб

КЛАСС ПОДРОСТКОВ – КОБЕЛИ:

106. **LEIKSAID DARIUS JUMAL** (д/ш), щк, ННА 5312, 24.12.2021, чёрн-рыж (Farnheim Kanni Ardagan + Негус Карил'с Ума-Вария), зав.Миценко Д.Н., Симонова М.В., вл.Бугаевская Р.Ф., ЛО, Всеволожский р-н

КЛАСС ЮНИОРОВ – КОБЕЛИ:

107. **GRANDBERRY MIKHEY ROTAROVICH** (д/ш), щк, IWA 2467, 10.08.2021, чёрн-кор. (Miller Dison Leon + Люстикхоф Кера), зав.Кузьмина И.В., вл.Шарапова М.В., СПб
108. **DE ORSE MAK FLAI MAVR 2** (д/ш), RKF 6274438, KFW 7273, 643099001337989, 19.08.2021, чёрный с рыжим (Gallo Del Colle Guasco + De Orse Mak Flai Yunaru), зав. Косикова Ю.В., вл.Корнилов А.И., СПб
109. **IRENDORF OSWALD BAD** (д/ш), щк, LSS 1083, 16.09.2021, чёрн-рыж. (Talantel Arkson (д/ш) + Baffi von Wald House), зав.Выборнова И.В., вл.Дугеня О.Н., ЛО, Всеволожский р-н
110. **PORSHE DIASTAR** (д/ш), щк, 643078900168010, 16.06.2021, чёрн. (Fill Goldene Bienenstock + Eskada Diastar), зав.Калинина Н.Л., Белоруссия, вл.Столярова Е.А., Тверская обл.
111. **ТАГОР ФОН ЮНТЕР КРАФТ** (д/ш), щк, ACJ 8583, 643078900174277, 13.06.2021, чёрный (Gross Erfolg Gerkules (д/ш) + Zhaklin Von Yunter Craft (д/ш)), зав.Кузьмина Е.М., вл.Смирнова С.В., СПб
112. **TEAM ZILBER WASSERFALL SCHUMAHER** (д/ш), RKF 6278665, HIM 6253, 10.10.2021, чёрный (Team Zilber Wasserfall Parad (д/ш) + Team Zilber Wasserfall Аква(д/ш)), зав.Наумова И.В., вл.Наумова И.В., Владимирская обл.
113. **TEAM ZILBER WASSERFALL ELF** (д/ш), RKF 6277206, HIM 6263, 643110800370206, 07.11.2021, чёрн. (Garri Iz Doma Allens (д/ш) + Team Zilber Wasserfall Freya (д/ш)), зав. Наумова И.В., вл.Ghanim Ahmed Ali, Нижний Новгород

КЛАСС МОЛОДЫХ СОБАК – КОБЕЛИ:

114. **АДЕРХАЙДЕН ХОФ ЧИНГИЗ** (д/ш), щк, ААК 3761, 06.06.2021, чёрн. (Гарри из Дома Аленс + Адерхайден Хоф Гроза (д/ш)), зав.Панова В.П., вл.Кремнева А.В., СПб
115. **VAIS LEO** (д/ш), RKF 6128677, ВКУ 13207, 643100001259548, 15.03.2021, чёрн. (De Orse Mak Flai Avatar (д/ш) + Barni (д/ш)), зав.Коврижных В.В., вл.Догаева В.А., СПб
116. **STERN DER LIEBE GLAMOUR** (д/ш), RKF 6129542, DDV 6914, 900217000130543, 02.05.2021, чёрный с рыжим (Umaro V.Valtenberg (д/ш) + Avantyura Shtern Der Libe (д/ш)), зав.Колпакова А.С., вл.Кучеренко Е.Е., Москва
117. **TEAM ZILBER WASSERFALL SHMEISSER** (д/ш), RKF 6127900, HIM 5816, 29.11.2020, чёрный (Exlibris Falco Rus Zhan Val Zhan + Team Zilber Wasserfall Verso), зав.Наумова И.В., вл.Наумова И.В., Владимирская обл.

КЛАСС РАБОЧИЙ – КОБЕЛИ:

118. **IRENDORF VULKAN** (д/ш), IGP-I, A-86, B-90, C-89a, Kkl-п 1, RKF 5816187, MDY 93, 643078900132066, 11.11.2019, чёрн-рыж. (Ian vom Kleinen Zauberberg (д/ш) + Zavist Bogov Reyma (д/ш)), зав.Выборнова И.В., вл.Пирогов А.В., СПб
119. **REGUL LAIT GAVRIL** (д/ш), IGP-I, A-84, B-81, C-82a, HD-A, ED-0, Kkl, RKF 6126572, MBO 561, 64310000600510, 16.04.2020, чёрный с рыжим (Yumen Vom Messina (д/ш) + Regul Lait Nikol (д/ш)), зав.Зубцова С.В., вл.Дроздова Р.О., Москва
120. **TEAM ZILBER WASSERFALL PARAD** (д/ш), ОКД-1, ЗКС-1, HD-A, ED-0, Kkl, RKF 5813272, HIM 5099, 25.06.2019, чёрный (Team Zilber Wasserfall Uragan II + Zilber Vasserfal Shalke), зав.Наумова И.В., вл.Наумова И.В., Владимирская обл.,

СУКИ

КЛАСС БЕБИ – СУКИ:

121. **ГОЛЬДЕН БИНЕНШТОК ЯНКА** (д/ш), щк, HSC 050, 28.05.2022, чёрный с рыжим (Quoran Team Ulemental + Goldene Bienenstok Amber), зав.Сальникова К.А., вл.Сальникова К.А., Москва
122. **ДИП МИСТЕРИ ЖЕРМИНАЛЬ** (д/ш), щк, DMZ 30, 06.07.2022, чёрный с рыжим (Goldene Bienenstock Pompeo + Ljustikhoff Effa), зав.Сидоренко А.В., вл.Сидоренко А.В., р.Карелия
123. **ТЕАМ ЗИЛЬБЕР ВАССЕРФАЛЬ ГАВРЮША** (д/ш), щк, HIM 6705, 03.07.2022, чёрн. (Тeам Зильбер Вассерфаль Парад + Теам Зильбер Вассерфаль Роксана), зав. Наумова И.В., вл.Силичев И.И., МО, Ногинск

КЛАСС ЩЕНКОВ – СУКИ:

124. **ЕВГЕНИЯ ФОН ОЛИСХОФ** (д/ш), щк, IWA 3404, 06.04.2022, чёрный с рыжим (Goran Di Fiamma Vivo + Ванесса фон Олисхоф), зав.Филиппова О.А., вл.Бойкова Н.А., СПб
125. **JANA TEAM CARRERA** (д/ш), JR 775043, *643099001434787, 08.04.2022, чёрно-рыжий (Quantum vom Shonen Rosen + Oly Team Carrera), зав.Srdjan Sarac (Сербия), вл.Ganim Ahmed Ali, Нижний Новгород,,
126. **SHABARDHOF ILMARSA GRAND** (д/ш), щк, BTU 7827, 15.04.2022, чёрн-рыж. (Targaryen Wilcza Horda Team + Shabardhof Aureliya (д/ш)), зав.Шабардин А.В., вл.Кузовенко С.Б., СПб

КЛАСС ПОДРОСТКОВ – СУКИ:

127. **DARLING FOM GRUNEN STADT** (д/ш), щк, DDN 5713, 03.01.2022, чёрный с рыжим (Gondor vom Patersweg + De Orse Mak Flai Olivka), зав.Муханова Л.В., вл.Муханова Л.В., Москва
128. **DZHUDI FOM GRUNEN STADT** (д/ш), щк, DDN 5715, 03.01.2022, чёрн-рыж. (Gondor vom Patersweg + De Orse Mak Flai Olivka), зав.Муханова Л.В., вл.Карев Д.С., МО, д.Дубнинское
129. **LEIKSAID DEBORAH HONEY** (д/ш), щк, HHA 5315, 24.12.2021, чёрн-рыж (Farnheim Kanni Ardagan + Негус Карил'с Ума-Вария), зав.Мищенко Д.Н., Симонова М.В., вл.Лезин Р.А., ЛО, Кингисепп
130. **PREMIUM FINNGOLD LEDI LORENSI** (д/ш), RKF 6502189, FI 21040/22, 991003001696858, 14.02.2022, чёрный с рыжим (Team Leiksaid Cesar + Leiksaid Enigma), зав.Olga Kempainen, Финляндия, вл.Кемпайнен О., СПб
131. **ТЕАМ ЗИЛЬБЕР ВАССЕРФАЛЬ РИНГА** (д/ш), щк, HIM 6402, 23.02.2022, чёрн. (Гарри из Дома Алленс (д/ш) + Теам Зильбер Вассерфаль Евгеника), зав.Наумова И.В., вл.Силичев И., МО, Ногинск

КЛАСС ЮНИОРОВ – СУКИ:

132. **AURUM AGLIS CHENDJEL** (д/ш), RKF 6270979, KRO 238, 24.06.2021, чёрный с рыжим (Aurum Aglis Strogoff (д/ш) + De Orse Mak Flai Hator (д/ш)), зав.Агличева Е.С., вл.Белякова С.А., МО, Люберцы
133. **BALDRSENS CHOLITA** (д/ш), RKF 6276699, TUS 353, 09.09.2021, чёрный с рыжим (Drogo Primo Mio Grande + Baldrsens Hloya), зав.Семенова О.В., вл.Фивейский Д.М., СПб
134. **ZONENVELT ARIANA GRANDE** (д/ш), RKF 6278614, MGB 573, 24.08.2021, чёрно-рыжий (Zulus Vom Mair Hof + Zonenvelt Daykiri), зав.Попова А.Е., вл.Мищенко И.Ю., СПб
135. **TAMILA VON YUNTER CRAFT** (д/ш), RKF 6274767, ACJ 8590, 643078900174250, 13.06.2021, чёрн. (Gross Erfolg Gerkules (д/ш) + Zhakin Von Yunter Craft (д/ш)), зав. Кузьмина Е.М., вл.Лаврухин А.В., ЛО, Всеволожский р-н
136. **FRANNI TEIL AMBER RIVER** (д/ш), RKF 6274332, FPO 138, 643094100473960, 29.05.2021, чёрн.с рыж. (Goran Di Fiamma Voivo + Goldwind Yanika-N), зав.Фролова А.Н., вл.Перипич Л.В., СПб
137. **SHABARDHOF ZAKIRIYA** (д/ш), RKF 6278141, BTU 7568, 04.11.2021, чёрный с рыжим (Irendorf Vulkan (д/ш) + Shabardhof Alaska (д/ш)), зав.Шабардин А.В., вл.Шабардина И.Н., ЛО, Всеволожский р-н
138. **SHABARDHOF ZARA** (д/ш), RKF 6278140, BTU 7567, 04.11.2021, чёрный с рыжим (Irendorf Vulkan (д/ш) + Shabardhof Alaska (д/ш)), зав.Шабардин А.В., вл.Ульяненко И.А., СПб

КЛАСС МОЛОДЫХ СОБАК – СУКИ:

139. **ANNIKA-DE-RUNA** (д/ш), RKF 6129986, ВКУ 13273, 27.04.2021, чёрн с рыжим (Atsel Hof Makhno (д/ш) + Talantel Hanna Astrid (д/ш)), зав.Горшкова Ю.Г., вл.Голубева Т.В., СПб
140. **BALDRSENS TITANIYA** (д/ш), РКФ 6129165, TUS 332, 643078115162136, 17.02.2021, чёрн-рыж. (Gallo Del Colle Guasco + Baldrsens Helavisa), зав.Семенова О.В., вл.Буйнова А.И., СПб
141. **WOLFENKRAFT YADIDA** (д/ш), RKF 6122578, ТКМ 4850, 22.12.2020, чёрн-рыж. (Aragon Geroy (д/ш) + Wolfenkraft Verdau (д/ш)), зав.Захарова Ю.Ю., вл.Семёнова А.А., СПб
142. **PANDA BAND DANCING QUEEN** (д/ш), RKF 6505923, ВСУ 166-038920, 112060000107126, 12.03.2021, чёрный с рыжим (Garri Iz Doma Allens (д/ш) + Podushka Super Agent (д/ш)), зав.Prokopenko Т., Беларусь, вл.Новичкова Е., ЛО, Всеволожск
143. **FELICZIYA BERTA FROM FORT OGIR** (д/ш), RKF 6127386, NRZ 251, 15.04.2021, зон. (Timber Herz From Fort Ogir + Selfi Of Flokish Fest), зав.Благодерова Е.В., вл.Сельменских Е.А., ЛО, Кингисеппский р-н

КЛАСС ОТКРЫТЫЙ – СУКИ:

144. **GOLDENE BIENENSTOCK ZARIN** (д/ш), RKF 6124199, WCC 2191, 18.11.2020, чёрн. (Maestro Team Carrera + Hitana Fom Haus Shutse), зав.Сальникова К.А., вл.Питиримов А.А., Сыктывкар
145. **OVERLAUF CESSO** (д/ш), RKF 5813430, GWB 694, 19.08.2019, чёрный с рыжим (Titanium Vom Team Panoniansee + Oberlauf Pandora), зав.Борисова О.В., вл.Громовой В.Г., СПб

146. **TEAM ZILBER WASSERFALL PROZA** (д/ш), RKF 5813276, HIM 5103, 25.06.2019, чёрный (Team Zilber Wasserfall Uragan II + Zilber Vasserfal Shalke), зав.Наумова И.В., вл.Наумова И.В., Владимирская обл.

КЛАСС РАБОЧИЙ – СУКИ:

147. **DE ORSE MAK FLAI HATOR** (д/ш), ОКД-1, ЗКС-1, IGP-I, А-74, В-76, С-78vh, ВН, HD-A, ED-0, Kkl-п, RKF 5416497, TMD 2757, 64309333013102, 10.07.2018, чёрный с рыжим (Quoran D'ulmental + De Orse Mak Flai Ingvi), зав.Косикова Ю.В., вл.Питиримов А.А., Сыктывкар
148. **SHABARDHOF AURELIYA** (д/ш), ОКД-2, ZKS-1, HD-A, ED-0, Kkl-п, RKF 4862546, BTU 5154, 21.02.2017, чёрн-рыж. (Aurum Aglis Strogoff (д/ш) + Talantel Anabel (д/ш)), зав. Шабардин А.В., вл.Кузовенкова С.Б., СПб

КЛАСС ВЕТЕРАНОВ – СУКИ:

149. **INGERMANLANDIJA BAVARIYA** (д/ш), ОКД 2, ЗКС 2, RKF 4150851, АСА 7054, 20.10.2014, чёрн-рыж. (Nash v.Holtkamper See + Аедесбарк Торнада), зав.Челурова Е.И., вл.Силантьева Г.Н., СПб

КОНКУРС ПИТОМНИКОВ / Kennel Competition

1. немецкая овчарка к/ш «**BALDRSENS / БАЛЬДРСЕНС**», вл.Семенова О.В., СПб
2. немецкая овчарка к/ш «**S PUTILOVOY GORY / С ПУТИЛОВОЙ ГОРЫ**», вл.Булыгина О.П., СПб
3. немецкая овчарка д/ш «**TEAM ZILBER WASSERFALL / ТЕАМ ЗИЛЬБЕР ВАССЕРФАЛЬ**», вл.Наумова И.В., Владимирская обл.

КОНКУРС ПРОИЗВОДИТЕЛЕЙ / Progeny Competition

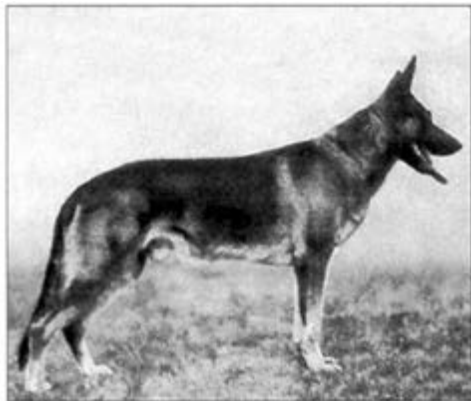
1. немецкая овчарка к/ш - **CALLAS DEL LUPO NERO**, вл.Булыгина О.П., СПб

НЕМЕЦКАЯ ОВЧАРКА Выставка Чемпионов 1925

Выставка Чемпионов 1925 года стала переломной в истории породы. Она должна была увенчать главным титулом собаку, которая определит взгляд на породу в последующие годы. Ей предшествовала, созданная президентом фон Штефанитцем и прошедшая за закрытыми дверями конференция, в которой участвовали ведущие деятели SV.

Кульминацией начавшейся на следующий день выставки стал момент, когда к определению лучшей овчарки мира приступил сам президент. На ринг вышли лучшие представители породы, Чемпионы Германии предыдущих лет и Чемпионы породы из других стран. После индивидуальных осмотров, собаки с проводниками двинулись по рингу. За время многочасового осмотра были исключены все животные, имевшие малейшие анатомические недостатки или недостатки характера (были применены специальные тесты). На следующий день осмотр был продолжен, после чего осталась лишь небольшая группа собак. Через несколько часов (во время которых сменялись проводники) судья переставил на третье место невзрачного кобеля. Еще один круг и кобель перешел на второе место. Наконец, драматическим жестом фон Штефаниц переставил его на первое место и по рядам молчавших до того времени зрителей пронёсся глухой шум. Счастливый, владелец вывел свою собаку на середину ринга – Чемпионом стал Клодо фом Боксберг, кобель, с которого началась новая эра в истории породы.

Клодо был уже известен как Чемпион Чехословакии 1923 года. Этот невзрачный желто-подпалый кобель, сын Чемпиона Эриха фом Графенверт и Эльбы фом Боксберг был среднего роста, имел красивые пропорции тела, благородную линию спины, совершенные движения и неустрашимый характер. Он происходил из линии Хеттеля Уккермарк и вобрал в себя наилучшие ее качества, но был отличным от ее представителей, да и от всех остальных Чемпионов типа. Клодо исправил зубную систему, улучшил пигмент и углы, придал породе гармонию в сложении, и что самое главное, исправил темперамент, сделал его более активным.



**1925 Klodo von Boxberg
SZ 135239**

Очевидно, сделав Клодо Чемпионом, фон Штефанитц хотел сориентировать заводчиков на разведение более сухого типа собаки и меньших размеров. Однако, несмотря на все его указания и выступления в печати других специалистов, разводились очень крупные и сырые собаки, часто обладающие вялым и флегматичным темпераментом. Да и сам Клодо, являясь представителем линии Алекса фом Весталенхайм, характерной высоким ростом, давал крупных собак вне зависимости от подбора сук, и только его сыновья при тщательном подборе по этому признаку несколько снизили рост немецкой овчарки. Самая мощная ветвь породы, взявшая начало от Клодо фом Боксберг, получила название «Новая кровь».



Max von Stephanitz (ganz o.) mit Sekretärin im häuslichen Büro, sein bayerischer Besitz Haholz-Wieshof (l.) und Stephanitz-Schriften (o.); Zielbewußtsein, biologischem Wissen und Initiative dieses Mannes verdankt die Welt den Schäferhund.

